

ART RITE
AUCTION HOUSE

4-U new

ASTA 89

ASTA DI ARTE CONTEMPORANEA

MILANO - 26 SETTEMBRE 2024

Art-Rite è lieta di presentare un nuovo appuntamento 4-U new Arte Contemporanea dedicato ad alcune tra le più significative voci dell'attuale panorama artistico nazionale e internazionale. Gli oltre 100 lotti, divisi in due sessioni, risaltano una varietà estesa sia in termini mediali che di tipologie di ricerche adottate per l'investigazione della realtà attuale.

La prima sessione (lotti 1 - 50) si apre con la carica concettuale, ironica e provocatoria di Maurizio Cattelan con le sue casceforti svaligate (lotti 1 - 5) ed "Edizioni dell'obbligo" (lotto 6). Presente nel catalogo "Maurizio Cattelan. All" della retrospettiva dell'artista al Solomon R. Guggenheim Museum nel 2011, il lavoro ha visto il coinvolgimento di un'insegnante di Ravenna per l'ottenimento di quaderni di bambini delle scuole elementari successivamente pubblicati sotto il marchio "Edizioni dell'obbligo". Il materiale è stato successivamente presentato alla fiera del libro presso il Castello Belgioioso, dove l'artista ha allestito un vero e proprio stand proponendosi come un editore. Nonostante le copertine riproducessero illustrazioni fatte da bambini, il contrasto con i relativi titoli risultava stridente visti i continui rimandi a un senso di disprezzo nei confronti della scuola, dell'atto dello scrivere e, più in generale, di qualsiasi forma di costruzione autoritaria. Maurizio Cattelan è inoltre presente con "Permanent Food #01" (lotto 7), magazine curato dall'artista assieme a Paola Manfrin e Dominique Gonzalez-Foerster dal 1996 fino al 2007, incentrato su una logica di libera appropriazione e presentazione delle immagini in una volontà di generare inedite opportunità di lettura e interpretazione. Una metafora più ampia delle modalità con cui approcciarsi al tentacolare (e per certi aspetti rischioso) mondo della divulgazione delle informazioni. Con le sue stampe alla gelatina ai sali d'argento colorate a mano tratte dalla serie "Double Vision (Native Plants)", Uriel Orlow (lotti 9, 10 e 11) si cimenta in un'indagine dai profondi risvolti socio-politici. Si tratta infatti di una contrapposizione di immagini stereoscopiche scattate agli inizi del 20esimo secolo in Palestina, prima degli sconvolgimenti che ne hanno caratterizzato la storia. Le piante raffigurate si riferiscono a esemplari identici presenti sia nel territorio di Israele che in quello palestinese in un rimando a quell'idea di unità, coesione e uguaglianza contrapposto, invece, a spartizioni frutto dell'arbitrarietà e trame di potere umane. Più in generale, il mondo vegetale è stato fortemente attenzionato da Orlow in relazione ai suoi risvolti politici. Come spiegato: "[...] I began by thinking about the relationships between plants and politics, between plants and history, something that doesn't seem at all obvious because we tend to think of plants as neutral. In fact, they're heavily implicated in colonialism and this is a theme that continues to interest me. It's also important for me in terms of representation, and in particular how we can represent history from the perspective of plants [...].". Jiang Zhi (lotto 15) è tra gli artisti più interessanti dello scenario artistico contemporaneo cinese. Il suo è un linguaggio che si concentra sia sull'espressione di narrative personali che delle interrelazioni del singolo all'interno della società attraverso la creazione di composizioni animate da una poeticità accentuata nonché senso di sovversione del modo in cui si guarda comunemente al reale. Si assiste, in questi termini, a un atto di straniamento mediante l'utilizzo di elementi di "disturbo" con cui incentivare l'adozione di nuove opportunità di visione. La serie "Things would turn simpler once they happened" si riferisce all'aspettativa del singolo che, prima o poi, qualcosa di eccezionale e rivelatore potrà stravolgerne l'esistenza. Che si tratti di amore, religione o benessere di qualsiasi tipo, Jiang Zhi si interroga sulle conseguenze connesse al vivere un'esistenza all'interno di società globali che non fanno altro che alimentare questo senso di aspettativa perenne e di ansiosa speranza di ribaltamento, forse irraggiungibile, delle odierne modalità di vita. Riflessioni sviluppate attorno alle complessità e influenze sul singolo di un sistema di stampo autoritario trovano seguito nei lavori del gruppo IRWIN (lotto 30). Fondato a Lubiana nel 1983 da Dusan Mandic (Lubiana, 1954), Miran Mohar (Novo Mesto, 1958), Andrej Savski (Lubiana, 1961), Roman Uranjek (Trbovlje, 1961) e Borut Vogelink (Kranj, 1959), il gruppo ha sviluppato una ricerca basata su una provocante e ironica analisi del rapporto e contrapposizione tra le avanguardie artistiche dell'Est Europa e i successivi totalitarismi che ne hanno caratterizzato gli sviluppi storici. Considerazioni che si sono poi estese, a partire dagli anni '90, a partire dagli anni '90, alle influenze esercitate dal modernismo europeo. Un carattere marcatamente installativo emerge con nettezza, all'interno della selezione, nell'indagine spaziale di Davide Betocchi (lotto 44) passando poi per "Welcome: di gialle pere sparse" di Mario Airò (lotto 45). La multimedialità della sua ricerca è infatti strettamente legata allo spazio e alla sua modalità esperienziale. Con la sua azione, Airò ridefinisce gli ambienti generando atmosfere stranianti e oniriche tali da stimolare in profondità l'atto percettivo di chi osserva. Un qualcosa di ulteriormente avvalorato dalla profondità e varietà di influenze legate al concepimento delle opere. "Welcome: di gialle pere sparse" (1997) fu tra le opere con cui Airò sovvertì gli spazi di Casa Masaccio nel 1997 in una ricostruzione di un ambiente immaginario di incontro tra personalità accomunate da un'idea di auto-esculsione quali Pontorno, Ezra Pound, El Greco e Hoderling lasciando emergere un forte senso di lirismo insito nella dimensione del quotidiano. La proporzione ambientale si esalta poi con il simbolismo e l'indecifrabilità interpretativa di "DeMorgen" di Pietro Roccasalva (lotto 46). La sua è una pratica che si caratterizza per una visione artistica focalizzata sullo sviluppo costante del concetto di pittura mediante un approccio multimediale che ha come fine ultimo la realizzazione dell'immagine pittorica. Nella ricerca di Roccasalva si assiste, inoltre, ad un costante sovrapporsi di piani temporali dato dalla connessione dei lavori ad elaborazioni passate che lasciano, tuttavia, spazio anche ad un legame con possibili sviluppi futuri. Le sue elaborazioni traggono ispirazione dall'iconografia religiosa, collage d'impianto modernista e distorsioni digitali, andando a generare elaborazioni che si configurano simultaneamente come soggetti familiari e del tutto sconosciuti. Nel complesso, le opere di Roccasalva sembrano voler riflettere quel senso di mistero ed enigma caratterizzante una realtà il cui sistema di certezze è soltanto apparente e illusorio. "DeMorgen" è una complessa installazione realizzata in occasione della prima personale dell'artista in Belgio presso la Hoet Bekaert Gallery a Gand nel 2006. Come spiegato: "DeMorgen nasce dall'idea di celebrare l'ultima domenica di attività della galleria in questa stagione. È il mattino dell'ultimo "sun-day", quello in cui si consuma la fine della metafisica, l'ultimo giorno del concetto spaziale, delle idee, dei simboli, dell'ontologia. Tutta la mostra è una ritualizzazione parodistica della perdita del fondamento." Il lavoro di Maryam Jafri (lotto 47) si articola attorno a influenze concettuali e

accompagnate da un approccio basato su un metodo di ricerca scrupolosa in relazione a tematiche quali la storia, l'economia, la politica e il loro impatto sulla sfera individuale. "Product Recall: An Index of Innovation. Fact" è stato esposto in occasione della personale "Generic Corner" dell'artista presso la Kunsthalle di Basilea nel 2015. L'opera si focalizza su quella tipologia di prodotti che furono ritirati dal mercato per scarso successo commerciale prendendo come riferimento "Fact Magazine" - rivista fondata da Ralph Ginsburg nel 1964 volta a denunciare tematiche di grande impellenza sociale e ritirata nel 1967 - e "Fact Cigarettes", brand di sigarette lanciato nel 1976 dalla British American Tobacco basato su una tecnologia a base di granuli di purite poi ritirato nel 1978. Contrapponendo i due prodotti con le relative descrizioni incorniciate, Jafri propone una riflessione ampia sul concetto di consumismo e sui suoi profondi impatti a livello societario. La pratica multimediale e installativa di Jim Lambie (lotto 48) invece si focalizza, soprattutto, sul rapporto tra l'individuo e le modalità con cui fa esperienza dello spazio. Tramite un approccio orientato all'impiego del ready-made dalla carica ironica, giocosa e incentrata su un significativo utilizzo del colore, Lambie sovverte la configurazione degli ambienti scelti sovvertendo gli standard con cui si interpreta comunemente il quotidiano e lasciando posto a nuove possibilità interpretative. "Plaza" è un'installazione composta da sacchi di polietilene appesi al muro, riempiti di colore e successivamente aperti lasciando che il contenuto si disperda caoticamente su pavimento e pareti. L'esito finale dell'azione, sottratto al completo controllo dell'artista, lascia che l'energia insita nell'azione artistica si sprigioni appieno di fronte all'osservatore.

La seconda sessione (lotti 51 - 102) si apre nuovamente all'insegna del lavoro di Maurizio Cattelan (lotti 51 - 56) proseguendo con l'atemporalità toccante di "Famiglia" di Patrick Tuttofuooco (lotto 62). Il suo lavoro si è fondamentalmente articolato attorno al concetto di individuo e del suo coinvolgimento all'interno dello spazio pubblico esplorando le nozioni di comunità e integrazione sociale. L'elemento partecipativo emerge come tema centrale nella sua ricerca e viene declinato secondo diverse prospettive lasciando comunque che l'opera stimoli, simultaneamente, nel soggetto un processo di contemplazione e analisi interiore. In "Famiglia" (1999) Tuttofuooco ha fatto posare in una struttura piramidale i propri familiari concedendo, con fare poetico, una possibilità di accesso ad un frammento della propria memoria e intimità che, in qualche modo, invita chi osserva ad un medesimo atto introspettivo. Il filone fotografico prosegue con Thomas Struth (lotto 63), uno dei massimi esponenti a livello internazionale del genere. Tramite la fotografia, l'artista tedesco immortalava la realtà circostante (come ad esempio strade vuote, paesaggi, ritratti o centri industriali e di innovazione tecnologica) restituendo immagini dalla forte carica contemplativa in una continua oscillazione tra apparente banalità e senso di sublime intrinseco nelle più semplici componenti del nostro quotidiano. Su invito di Hideo Shimada, Struth trascorse tre settimane a Yamaguchi, una settimana a Kyoto e una settimana a Tokyo nel 1986, occasione unica per l'artista per avvalorare la sua pratica con una maggiore consapevolezza nei confronti di un sistema di valori, quello orientale, diametralmente opposto rispetto ai canoni della cultura occidentale su cui si era formato. Come del resto spiegato: "For a visual artist, the gaze is critical. And the gaze has to do with the distance between your own entity and what is in front of you. The pronounced cultural distance of Japan from Europe, the unfamiliarity of my experience there, helped me to arrive at a more precise observation and understanding of my own culture."

Nelle fotografie di Hannah Starkey (lotto 64), invece, semplici momenti di vita quotidiana vengono isolati e re-inscenati tramite l'impiego di modelli e modelle perdendo quel senso di banalità solitamente associabile alla vita di tutti i giorni per far risaltare, all'opposto, tematiche di più ampia profondità quali la razza, il genere o l'identità. Il senso di distacco generato dall'area di "finzione" della scena favorisce poi la propensione riflessiva dell'osservatore posto, inoltre, in una posizione di consumo voyeuristico della situazione proposta. La sospensione pittorica di Radu Comşa (lotto 66) si accompagna agli influssi classicheggianti di Luca Pignatelli (lotto 68) la cui arte si è strutturata attorno alle tematiche di tempo, memoria ed eternità. Lavorando con una varietà ampia di materiali e supporti - come, ad esempio, i teloni di canapa - Pignatelli propone un immaginario eterogeneo che attinge tanto al mondo classico quanto a paesaggi urbani e naturali che rivivono in composizioni capaci di isolare e trasmettere un senso di compiacimento estetico senza tempo. Il taglio quasi dadaistico del gruppo IRWIN (lotto 80) si accompagna a quell'attitudine di oltrepassare i confini comunemente intesi del "fare arte" riscontrabile nell'impegno di Bert Theis (lotto 81) nel cercare di rendere consapevole l'individuo del suo ruolo e posizione all'interno della comunità. La serie "Shadow-fixing" è stata sviluppata dal 1992 al 1995 e consisteva in una serie di azioni con cui Theis andava ad applicare della polvere nera sulle ombre proiettate da vari oggetti nei contesti più differenti le cui scelte non erano mai casuali ma giustificate dalle loro storie specifiche nonché dall'esperienza personale dell'artista. Con un simile gesto, Theis si interrogava sui limiti insiti nel concetto di pittura, in linea con le teorie sviluppate da Platone, quale strumento inefficace nel cogliere la vera essenza del reale. Non a caso, la documentazione delle sue azioni avveniva tramite fotografie dal cui confronto emergeva chiaramente la divergenza tra l'istante catturato da Theis e l'inevitabile spostamento dell'ombra durante la giornata. Un'attitudine dal taglio post-modernista emerge invece da "Satellite of Love" di Mario Airò (lotto 82). Esposta in occasione della celebre collettiva "Fatto in Italia", presentata presso il Centre d'Art Contemporain, Ginevra e l'ICA di Londra nel 1997, l'opera mette in luce una libera associazione e re-interpretazione di linguaggi differenti capaci di trasformare il "San Girolamo nello studio" di Antonello da Messina in una struttura di supporto ad un giradischi volto a riprodurre l'omonima canzone di Lou Reed. Un atto creativo dai confini difficilmente circoscrivibili e che lascia spazio a nuovi orizzonti conoscitivi. In conclusione della selezione proposta, l'indagine sociale e politica caratterizzante l'arte di Sislej Xhafa (lotto 99) si concretizza nel suo "Cal-Al Sheik", visionario progetto portatore di uno speranzoso messaggio di integrazione comunitaria a Casole d'Elsa.

¹ <https://www.domusweb.it/en/speciali/manifesta/2018/uriel-orlow-we-have-to-remind-ourselves-that-migration-is-our-way-of-inhabiting-the-planet.html>



4-U new
ASTA DI ARTE CONTEMPORANEA
ASTA 89

Milano, Palazzo Largo Augusto
Largo Augusto 1/A ang. via Verziere, 13

Prima sessione: Giovedì 26 Settembre 2024
ore 15:30 CEST
dal lotto 1 al lotto 50

Seconda sessione: Giovedì 26 Settembre 2024
ore 17:30 CEST
dal lotto 51 al lotto 102

Esposizione

24 e 25 Settembre 2024
dalle ore 11:00 alle ore 14:00 CEST
dalle ore 15:00 alle ore 18:30 CEST

L'asta si terrà in presenza presso Palazzo Largo Augusto, Largo Augusto,
1/A, ang. via Verziere, 13, Milano

Il pubblico potrà partecipare online, al telefono e tramite offerta scritta.

PER PARTECIPARE ONLINE A QUESTA ASTA:

ART-RITE
www.art-rite.it



www.arsvalue.com



www.bidspirit.com



www.drouotonline.com



www.invaluable.com

INFORMAZIONI SU QUESTA VENDITA

Online Auction

Per partecipare online all'asta è necessario registrarsi seguendo le indicazioni presenti sui website:

www.art-rite.it

www.arsvalue.com

www.bidspirit.com

www.drouotonline.com

www.invaluable.com

Fabio Lombrici

Email: fabio.lombrici@art-rite.it

Tel.: +39 02 87215920

Fax.: +39 02 87215926

Stato di conservazione / Condition Report

Email: modernandcontemporary@art-rite.it

Tel.: +39 02 87215920

Fax.: +39 02 87215926

Offerte pre-asta

Fabio Lombrici

Email: fabio.lombrici@art-rite.it

Tel.: +39 02 87215920

Fax.: +39 02 87215926

Amministrazione Compratori e Venditori

Lorena Proscia

Email: amministrazione@art-rite.it

Tel.: +39 02 87215920

Fax.: +39 02 87215926

Giancarlo Mastrorocco

Email: giancarlo.mastrorocco@art-rite.it

Tel.: +39 02 87215920

Fax.: +39 02 87215926

Marketing e Comunicazione

Gabriele Medaglini

Email: gabriele.medaglini@art-rite.it

Tel.: +39 02 87215920

Fax.: +39 02 87215926

La partecipazione all'Asta implica l'integrale ed incondizionata accettazione delle Condizioni Generali di Vendita riportate in questo catalogo. Per i diritti di riproduzione dei quali non è stato possibile identificare la titolarità, Art-Rite S.r.l. si dichiara disponibile a regolare le eventuali spettanze.

In copertina: *Gotanda, Tokyo* di Thomas Struth, lotto n. 63 (particolare).

DIPARTIMENTO DI ARTE MODERNA E CONTEMPORANEA

Federico Bianchi

Head of Department

Arte Moderna e Contemporanea

Email: federico.bianchi@art-rite.it

Fabio Lombrici

Assistant

Arte Moderna e Contemporanea

Email: fabio.lombrici@art-rite.it

Gabriele Medaglini

Assistant

Arte Moderna e Contemporanea

Email: gabriele.medaglini@art-rite.it

Carlotta Brianzoni

Assistant

Arte Moderna e Contemporanea

Email: carlotta.brianzoni@art-rite.it

Ritiro lotti / Spedizioni nazionali ed internazionali

Antonino Pecora

Email: logistica@art-rite.it

Tel.: +39 02 87215920

Fax.: +39 02 87215926

Il pagamento e il ritiro dei lotti acquistati potrà essere effettuato, previo appuntamento, a partire dal giorno 27 Settembre 2024.

Email: info@art-rite.it

Tel.: +39 02 87215920

Fax.: +39 02 87215926

Whatsapp: +39 324 788 4892

Capitale sociale: € 250.000,00 i.v.

Registro Imprese Milano: 09626240965

REA: MI-2103302

Codice Fiscale e P. IVA: 09626240965

Pagamenti e incassi

Il pagamento potrà essere effettuato a mezzo: assegno bancario, assegno circolare, bonifico bancario (Iban: IT53K050341130100000011412) bancomat e carta di credito (esclusa Amex) con pagamento in sede oppure a distanza, su richiesta, tramite piattaforma Stripe: agli acquirenti verrà fornito un link personale dedicato per procedere al pagamento.

Partner Istituzionale:



Partner Tecnico:



Tutti i lotti con stima massima uguale o superiore a € 1.500 sono verificati con la banca dati dell'Art Loss Register.

ASTA DI ARTE CONTEMPORANEA

PRIMA SESSIONE

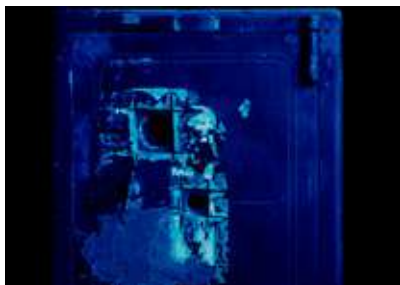




1 MAURIZIO CATTELAN ®
(1960)
Cassaforte svaligiata (part.) -
76.400.000

1992
Cartella contenente una stampa cibachrome, es. 24/100 su una tiratura complessiva di 100 esemplari in numeri arabi e 30 in numeri romani, Danilo Montanari Editore, Ravenna
Dimensioni della cartella: 32 x 22 cm
Dimensioni della stampa cibachrome: 20 x 27,8 cm
Timbro e firma Danilo Montanari Editore e numerazione al retro della stampa cibachrome
PROVENIENZA: Collezione privata, Milano

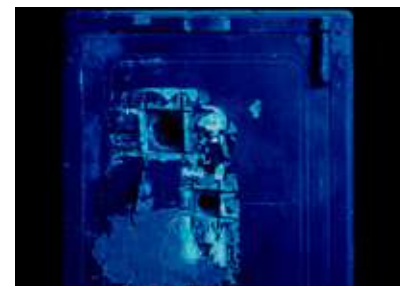
Stima € 150 - 300



3 MAURIZIO CATTELAN ®
(1960)
Cassaforte svaligiata (part.) -
76.400.000

1992
Cartella contenente una stampa cibachrome, es. 89/100 su una tiratura complessiva di 100 esemplari in numeri arabi e 30 in numeri romani, Danilo Montanari Editore, Ravenna
Dimensioni della cartella: 32 x 22 cm
Dimensioni della stampa cibachrome: 20 x 27,8 cm
Timbro e firma Danilo Montanari Editore e numerazione al retro della stampa cibachrome
PROVENIENZA: Collezione privata, Milano

Stima € 150 - 300



2 MAURIZIO CATTELAN ®
(1960)
Cassaforte svaligiata (part.) -
76.400.000

1992
Cartella contenente una stampa cibachrome, es. 85/100 su una tiratura complessiva di 100 esemplari in numeri arabi e 30 in numeri romani, Danilo Montanari Editore, Ravenna
Dimensioni della cartella: 32 x 22 cm
Dimensioni della stampa cibachrome: 20 x 27,8 cm
Timbro e firma Danilo Montanari Editore e numerazione al retro della stampa cibachrome
PROVENIENZA: Collezione privata, Milano

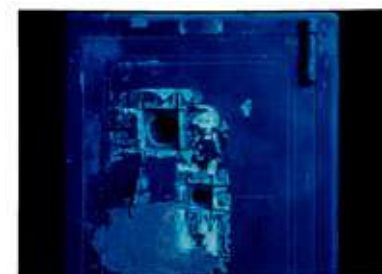
Stima € 150 - 300



4 MAURIZIO CATTELAN ®
(1960)
Cassaforte svaligiata (part.) -
76.400.000

1992
Cartella contenente una stampa cibachrome, es. 90/100 su una tiratura complessiva di 100 esemplari in numeri arabi e 30 in numeri romani, Danilo Montanari Editore, Ravenna
Dimensioni della cartella: 32 x 22 cm
Dimensioni della stampa cibachrome: 20 x 27,8 cm
Timbro e firma Danilo Montanari Editore e numerazione al retro della stampa cibachrome
PROVENIENZA: Collezione privata, Milano

Stima € 150 - 300





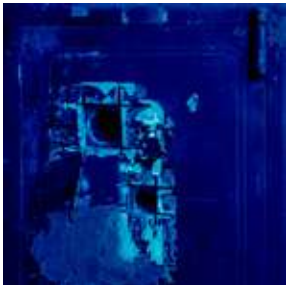
5 MAURIZIO CATTELAN ®
(1960)

Cassaforte svaligiata (part.) -
76.400.000

1992
Cartella contenente una stampa cibachrome, es. 15/30 su una tiratura complessiva di 30 esemplari in numeri arabi e 10 in numeri romani, Danilo Montanari Editore, Ravenna

Dimensioni della cartella: 31 x 31 cm
Dimensioni della stampa cibachrome: 30 x 30 cm
Timbro e firma Danilo Montanari Editore e numerazione al retro della stampa cibachrome
PROVENIENZA: Collezione privata, Milano

Stima € 200 - 400



7 MAURIZIO CATTELAN ®
(1960)

Permanent Food #01

1995
Magazine a cura di Maurizio Cattelan, Paola Manfrin e Dominique Gonzalez-Foerster, es. 64/95 edito da L'association des temps libérés, Les Presses du Reel, Dijon e da Fondazione Pitty Discovery, Firenze 25,5 x 18 cm

Dedicato e numerato all'interno
PROVENIENZA: Collezione privata, Milano
ESPOSIZIONI: 2012, Torino, Studio Bibliografico Giorgio Maffei, "Maurizio Cattelan: riviste, libri d'artista" (altro esemplare esposto)

BIBLIOGRAFIA:
P. Andersson, J. Steedman, "Inside Magazines: Independent pop culture Magazines", Ginko Press, Berkeley, California, p. 82

Stima € 1.000 - 2.000



6 MAURIZIO CATTELAN ®
(1960)

Edizioni dell'obbligo

1991
Litografia, es. 34/100 su una tiratura complessiva di 100 esemplari firmati, datati e numerati, Edizioni Essegi, Ravenna
83 x 55 cm
Firmata, datata e numerata in basso a destra
PROVENIENZA: Collezione privata, Milano

BIBLIOGRAFIA:
Cfr. N. Spector, Maurizio Cattelan. All, catalogo della mostra tenutasi presso il Solomon R. Guggenheim Museum, 4 novembre 2011 - 22 gennaio 2012, New York, Edizioni The Solomon R. Guggenheim Foundation, New York, pag. 188 (ill.)
Cfr. V. Peruzzi, MAURIZIO CATTELAN GRAFICHE E MULTIPLI - graphics and multiples, 2012, pag. 57 (ill.)

Stima € 1.000 - 2.000



8 ROBERT KUSMIROWSKI ®
(1973)

Robert Kusmirowski

2008
Menabò realizzato in occasione della personale dell'artista presso il Migros Museum für Gegenwartskunst, Zurigo (18 novembre 2006 - 11 febbraio 2007), JRP|Ringzier, Zurigo 29 x 20,5 cm
PROVENIENZA: Collezione privata, Lecco

Stima € 50 - 100



9 URIEL ORLOW ®
(1973)

Tulipana montana

2013

Stampa alla gelatina ai sali d'argento colorata a mano, es. non numerato su una tiratura di 5 esemplari + 2 AP, dalla serie Double Vision (Native Plants)

24 x 29 cm

Opera accompagnata da certificato di autenticità firmato dall'artista

PROVENIENZA: Collezione privata, Roma

SITOGRAFIA:

Cfr. <https://urielorlow.net/work/double-vision-native-plants/>

Stima € 600 - 800



11 URIEL ORLOW ®
(1973)

Sternbergia Clausiana

2013

Stampa alla gelatina ai sali d'argento colorata a mano, es. non numerato su una tiratura di 5 esemplari + 2 AP, dalla serie Double Vision (Native Plants)

24 x 29 cm

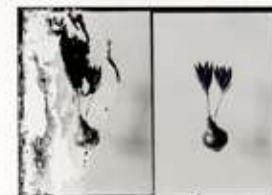
Opera accompagnata da certificato di autenticità firmato dall'artista

PROVENIENZA: Collezione privata, Roma

SITOGRAFIA:

<https://urielorlow.net/work/double-vision-native-plants/>

Stima € 600 - 800



10 URIEL ORLOW ®
(1973)

Byronia Syriac

2013

Stampa alla gelatina ai sali d'argento colorata a mano, es. non numerato su una tiratura di 5 esemplari + 2 AP, dalla serie Double Vision (Native Plants)

24 x 29 cm

Opera accompagnata da certificato di autenticità firmato dall'artista

PROVENIENZA: Collezione privata, Roma

Stima € 600 - 800



12 AZIZ + CUCHER

Untitled (After Man Ray)

1996

C-print, ed. 11/15

24 x 35 cm

Firma, data e numerazione al retro

PROVENIENZA: Reali Arte Contemporanea, Brescia

(etichetta e timbro al retro)

Collezione privata, Genova

ESPOSIZIONI: 21 gennaio - 21 marzo 1999, Rosso vivo,

PAC - Padiglione d'arte contemporanea, Milano

28 giugno - 7 settembre 2002, Corpi dispersi, Castello Comunale di Barolo, Barolo

3 luglio - 14 settembre 2003, In faccia al mondo, Museo d'arte contemporanea Villa Croce, Genova

BIBLIOGRAFIA:

Aziz + Coucher, Unnatural selectio, Photology, Milano, 1996

F. Boggiano, E. di Mauro, Corpi dispersi, catalogo della mostra, Castello comunale di Barolo, Barolo, 2002, s.p. (ill.)

M. Fochessati, S. Solimano, In faccia al mondo - Il ritratto contemporaneo nel medium fotografico, catalogo della mostra, Museo d'arte contemporanea Villa Croce, Genova, 2003, p. 53 (ill.)

Stima € 200 - 300





13 JACOPO PRINA ®
(1971)

Senza titolo

2007

Stampa fotografica su alluminio
160 x 78 cm

Opera accompagnata da certificato di autenticità a cura della Galleria Federico Bianchi Contemporary Art, Milano e firmato dall'artista
PROVENIENZA: Collezione privata, Lecco

Stima € 1.000 - 2.000



14 NOBUYOSHI ARAKI
(1940)

Pola Eros

1999-2004

Polaroid
10,8 x 8,8 cm

Firma al retro

Opera accompagnata da certificato di autenticità a cura della Taka Ishii Gallery, Tokyo
PROVENIENZA: Taka Ishii Gallery, Tokyo

Paolo Erbetta Arte Contemporanea, Foggia (etichetta al retro)

Collezione privata, Vercelli

Collezione privata, Milano

Stima € 1.200 - 2.000



15 ZHI JIANG

(1971)

Let there be light - Things would turn simpler once they happened n.1

2006

C-print, ed. 3/5

150 x 200 cm

Firma, data, numerazione e titolo su etichetta al retro

Opera accompagnata da certificato di autenticità a cura della Primo Marella Gallery, Milano

PROVENIENZA: Primo Marella Gallery, Milano (etichetta al retro)

Collezione privata, Milano

SITOGRAFIA:

<https://www.jiangzhiart.com/portfolio/things-would-turn-simpler-once-they-happened-%e4%ba%8b%e6%83%85%e4%b8%80%e6%97%a6%e5%8f%91%e7%94%9f%e5%b0%b1%e4%bc%9a%e5%8f%98%e5%be%97%e7%ae%80%e5%8d%95/>

Stima € 4.000 - 6.000



16 DOMENICO PICCOLO ®

(1961)

Criminal Identity #10

2005

Acrilico su acetato

92 x 110 cm

Opera accompagnata da certificato di autenticità a cura della Galleria Federico Bianchi Contemporary Art, Milano e firmato dall'artista

PROVENIENZA: Collezione privata, Lecco

BIBLIOGRAFIA:

F. Bianchi, Pittura 2005-2015. Domenico Piccolo, Emmegi Contemporary, Milano, 2016, pp. 16 e 19 (ill.)

Stima € 6.000 - 9.000



17 DAVIDE LA ROCCA ®

(1970)

Khari primo piano largo

2007

Olio su tela

57,5 x 140,5 cm

Firma, titolo e data al retro

PROVENIENZA: Corsoveneziaoito, Milano

Collezione privata, Milano

ESPOSIZIONI: 16 settembre - 29 ottobre 2010, "Davide La Rocca - Ritratti", Corsoveneziaoito, Milano

Stima € 2.500 - 3.500



18 ALDO DAMIOLI ®

(1952)

Le meditazioni di Leonardo

1982

Olio su tela

90 x 80 cm

Firmato e datato in basso al centro

Firma, data e titolo al retro

PROVENIENZA: Collezione privata, Milano

Stima € 1.500 - 2.500



19 GIOVANNI SESIA ®
(1955)

Senza titolo

1999

Tecnica mista su tela, trittico

30 x 40 cm

40 x 19 cm

40 x 30 cm

Firma e data al retro di ciascuna tecnica mista

Opera accompagnata da certificati di autenticità

a cura della Fabbrica Eos, Milano e firmati

dall'artista

PROVENIENZA: Fabbrica Eos, Milano (etichette

al retro)

Collezione privata, Milano

Stima € 700 - 900

21 MARCO CINGOLANI ®
(1961)

Nel giardino di Mondello

2005

Olio su tela

62,5 x 82 cm

Firma, data e titolo al retro

Opera accompagnata da certificato di autenticità

firmato dall'artista

PROVENIENZA: Collezione privata, Milano

Stima € 700 - 900



20 JONHATAN GUAITAMACCHI ®
(1961)

Tangenziale

2003

Tecnica mista su tela

35 x 40 cm

Firma, data e titolo al retro

PROVENIENZA: Collezione privata

Stima € 300 - 600



22 LUCA PIGNATELLI ®
(1962)

Città sul mare

1989

Tecnica mista su carta

14 x 21 cm

Firmata, datata e titolata in basso a destra e dedicata

in basso a sinistra

PROVENIENZA: Collezione privata, Milano

Stima € 300 - 600





23 CHARLES AVERY ®
(1973)

Untitled (Palace of the Gulls)

Matita su carta
50 x 69 cm

Firmata in basso a sinistra e titolata in alto a sinistra
PROVENIENZA: Galleria Sonia Rosso, Torino (etichetta al retro)

Collezione privata, Torino

ESPOSIZIONI: 29 novembre 2008 - 15 febbraio 2009, The Islanders: An Introduction. Scottish National of Modern ART, Edinburgo

Stima € 2.000 - 4.000

24 ARIK MIRANDA
(1972)

Senza titolo

2008

Inchiostro indiano su carta, dalla serie Bright Days

Are Here

27,5 x 35,5 cm

Firma e data su etichetta al retro

PROVENIENZA: Galleria Federico Bianchi

Contemporary Art, Milano (etichetta al retro)

Collezione privata, Lecco

Stima € 200 - 400



25 DAVIDE NIDO ®
(1966 - 2014)

Ramificazione

1996

Tecnica mista su carta applicata su tela

50 x 35 cm

Firmata e datata in basso a destra e titolata in basso a sinistra

PROVENIENZA: Collezione privata

Stima € 300 - 600





26 GIUSEPPE ARMENIA ®
(1966)

Senza titolo

2004

Tecnica mista e applicazioni di legno e ferro su tavola
65 x 60 cm circa

Firma, data e titolo al retro

PROVENIENZA: Collezione privata, Milano

BIBLIOGRAFIA:

Cfr. Tutto scorre. Giuseppe Armenia, Federico Bianchi Contemporary Art - Emmegei Contemporary, 2017, p.124 (ill.)

Stima € 2.000 - 4.000



27 TONY JUST
(1969)

Senza titolo

2014

Pastelli su carta applicata su cornice
35 x 38,5 cm

Firma e data al retro

Opera accompagnata da certificato di autenticità a cura della Galleria Federico Bianchi Contemporary Art, Milano e firmata dall'artista

PROVENIENZA: Collezione privata, Milano

ESPOSIZIONI: 2014, Madame Bovary - C'est moi, Galleria Federico Bianchi Contemporary Art, Milano

Stima € 2.000 - 4.000

28 ALEXANDER WOLFF ®
(1976)

Ready-made

Tecnica mista su tessuto, esemplare unico
252 x 96 cm circa
Opera accompagnata da certificato di autenticità a cura della Galleria Federico Bianchi Contemporary Art, Milano e firmato dall'artista
PROVENIENZA: Collezione privata, Lecco
ESPOSIZIONI: 25 febbraio - 24 aprile 2010, Alexander Wolff - Visualizzazione, Galleria Federico Bianchi Contemporary Art, Milano

Stima € 1.000 - 2.000



29 MARCO CINGOLANI ®
(1961)

Ritratto della famiglia Mazzari

1990
Quattro olii su tela
20 x 40 cm
20 x 30 cm
20 x 60 cm
20 x 60 cm
Firma, data e titolo al retro di ciascun olio
Opera accompagnata da autentica su fotografia firmato dall'artista
PROVENIENZA: Collezione privata, Milano

Stima € 300 - 600



30 IRWIN ®
(1983)

Dom in svet

1995
Tecnica mista e plastica su tavola
34 x 18 cm
PROVENIENZA: Collezione privata

Stima € 2.000 - 4.000

31 ABIGAIL LAINE ®
(1967)

Giacomo Mazzari

1992

Scultura composta da due ciabatte in legno, gomma e timbro di piede e scatola in cartone
Dimensioni di ciascuna ciabatta: 16 x 11 cm circa
Dimensioni della scatola: 13,5 x 17,5 x 19,5 cm
PROVENIENZA: Galleria Emi Fontana, Milano
Collezione privata, Milano
ESPOSIZIONI: 1992, Mat Collishaw, Angus Fairhurst, Abigail Lane, Viafarini, Milano

BIBLIOGRAFIA:
AA.VV., Mat Collishaw, Angus Fairhurst, Abigail Lane, catalogo della mostra, 1992, s.p. (III.)

Stima € 300 - 600



32 GIUSEPPE ARMENIA ®
(1966)

Le scarpe di Pound

2011

Scultura composta da scarpe, terra, alloro e plastica
Dimensioni variabili

Opera accompagnata da certificato di autenticità a cura della Galleria Federico Bianchi Contemporary Art, Milano e firmato dall'artista
PROVENIENZA: Collezione privata, Lecco
ESPOSIZIONI: 10 marzo - 23 aprile 2011, Angoscia delle Città di Architetti Senza un Sogno, Galleria Federico Bianchi Contemporary Art, Milano
31 luglio - 2 agosto 2015, ALTER - Volti di luce e terra, Chiaramonte Gulfi

BIBLIOGRAFIA:
Cfr. Tutto scorre, Giuseppe Armenia, Federico Bianchi Contemporary Art - Emmegi Contemporary, 2017, pp. 86, 87, 114, 115, 116, 117 (III.)

Stima € 500 - 1.000



33 FRANCESCO DE MOLFETTA ®
(1979)

Sporrecchiare (Omaggio a Spoerri)

2007

Applicazioni su tavola entro teca in plexiglass
38 x 58,5 x 58,5 cm

Firma, data e titolo sotto la base

Opera accompagnata da autentica su fotografia firmata dall'artista
PROVENIENZA: Collezione privata, Milano

Stima € 1.000 - 2.000



34 DAVID REIMONDO ®
(1972)

Bread in Italy

2007

Fette di pane tostato in blocco di resina

128 x 100 cm

Firma e data al retro

Opera accompagnata da certificato di autenticità a cura di Fabbrica Eos, Milano e firmato dall'artista

PROVENIENZA: Fabbrica Eos, Milano

Collezione privata, Milano

Stima € 2.000 - 4.000



35 MATTEO NEGRI ®
(1982)

L'ego 11

2008

Applicazioni e tecnica mista su lamiera

56 x 56 cm

Firma, data e titolo al retro

Opera accompagnata da certificato di autenticità a cura di Fabbrica Eos, Milano e firmato dall'artista

PROVENIENZA: Collezione privata, Milano

ESPOSIZIONI: 6 febbraio - 20 marzo 2009, Regards to time and space, S & G Arte Contemporanea, Berlino

Stima € 2.000 - 3.000



36 PIERRE POGGI ®
(1954)

Senza titolo

2011
Piatto in ceramica smaltata, es. 1/1
Diametro: 30 cm
Firme, data e numerazione al retro
PROVENIENZA: Collezione privata, Lecco
ESPOSIZIONI: 7 giugno - 15 settembre 2014,
Pierre Poggi - Ca' V'avite Persol, Galleria Federico
Bianchi Contemporary Art, Milano

Stima € 400 - 800

38 PIERRE POGGI ®
(1954)

Senza titolo

2011
Piatto in ceramica smaltata, es. 1/1
Diametro: 30 cm
Firme, data e numerazione al retro
PROVENIENZA: Collezione privata, Lecco
ESPOSIZIONI: 7 giugno - 15 settembre 2014, Pierre
Poggi - Ca' V'avite Persol, Galleria Federico Bianchi
Contemporary Art, Milano

Stima € 400 - 800



37 PIERRE POGGI ®
(1954)

Senza titolo

2011
Piatto in ceramica smaltata, es. 1/1
Diametro: 30 cm
Firme, data e numerazione al retro
PROVENIENZA: Collezione privata, Lecco
ESPOSIZIONI: 7 giugno - 15 settembre 2014,
Pierre Poggi - Ca' V'avite Persol, Galleria Federico
Bianchi Contemporary Art, Milano

Stima € 400 - 800

39 PIERRE POGGI ®
(1954)

Senza titolo

2011
Piatto in ceramica smaltata, es. 1/1
Diametro: 30 cm
Firme, data e numerazione al retro
PROVENIENZA: Collezione privata, Lecco
ESPOSIZIONI: 7 giugno - 15 settembre 2014, Pierre
Poggi - Ca' V'avite Persol, Galleria Federico Bianchi
Contemporary Art, Milano

Stima € 400 - 800





40 PIERRE POGGI ®

(1954)

Senza titolo

2011

Piatto in ceramica smaltata, es. 1/1

Diametro: 30 cm

Firme, data e numerazione al retro

PROVENIENZA: Collezione privata, Lecco

ESPOSIZIONI: 7 giugno - 15 settembre 2014,

Pierre Poggi - Ca' Vavite Persol, Galleria Federico

Bianchi Contemporary Art, Milano

Stima € 400 - 800



41 LORENZO MANGILI ®

Senza titolo

Scultura in ottone e alluminio

64 x 45 cm circa

PROVENIENZA: Collezione privata, Milano

Stima € 500 - 1.000



42 LORENZO MANGILI ®

Senza titolo

Scultura in ferro
Diametro 43,5 cm
PROVENIENZA: Collezione privata, Milano

Stima € 500 - 1.000



43 ULRICH EGGER ®

(1959)

Energy of white

1999
Scultura in acciaio, legno e gesso
80 x 80 x 35 cm circa
PROVENIENZA: Collezione privata, Milano

BIBLIOGRAFIA:
AA.VV., Ulrich Egger, Spazio Galleria d'Arte, 1999, p. 59 (ill.)

Stima € 1.000 - 2.000



44 DAVIDE BERTOCCHI ®

(1969)

Spaziorama

1998
Scultura composta da gomma, acciaio inox, alluminio e motore elettrico
300 x 300 x 50 cm
Opera accompagnata da certificato di autenticità firmato dall'artista
PROVENIENZA: Gian Carla Zanutti, Milano
Collezione privata, Milano

Stima € 1.000 - 2.000



45 MARIO AIRÒ ®
(1961)

Welcome: di gialle pere sparse

1997

Installazione composta da 36 pere di plastica e serigrafia su zerbino, esemplare unico

Dimensioni variabili

Dimensioni zerbino: 105 x 85 x 2 cm

PROVENIENZA: Galleria Massimo De Carlo, Milano

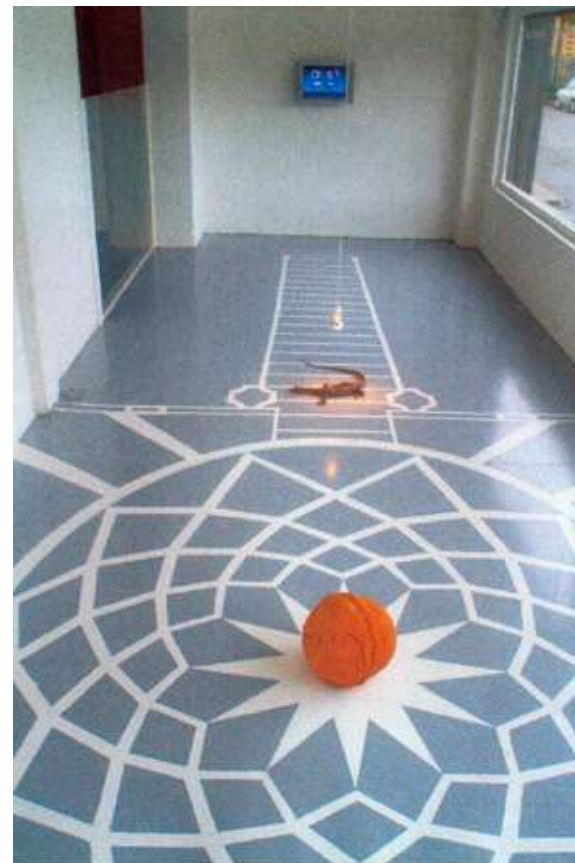
Collezione privata, Milano

ESPOSIZIONI: 27 giugno - 12 ottobre 1997, Casa Masaccio, San Giovanni Valdarno

BIBLIOGRAFIA:

AA.VV., Casa Masaccio, catalogo della mostra, 1997

Stima € 4.000 - 8.000



46 PIETRO ROCCASALVA ®
(1970)

DeMorgen

2006

L'opera consiste nel certificato di autenticità a cura della Hoet Bekaert Gallery, Gand che dà diritto a ricreare l'installazione composta da disegno a pavimento, varano dalla coda azzurra, sfera di riso impanato e fritto, lampadina, monitor e DVD

Vengono forniti il DVD, il fornello e la pentola per la preparazione dell'arancino e il cd con le istruzioni per la realizzazione del disegno a pavimento

Dimensioni ambientali

Diametro sfera di riso 35 cm

Opera accompagnata da certificato di autenticità a cura della Hoet Bekaert Gallery, Gand

PROVENIENZA: Hoet Bekaert Gallery, Gand

Collezione privata, Milano

ESPOSIZIONI: 2006, De Morgen, Hoet Bekaert Gallery, Gand

Stima € 5.000 - 10.000



47 MARYAM JAFRI ®

(1972)

Product Recall: An Index of Innovation. Fact

2015

Installazione composta da due plinti in legno, un magazine e un pacchetto di sigarette entro teche in plexiglas e due stampe, es. 2/3 + 2AP

Dimensioni variabili

Opera accompagnata da certificato di autenticità firmato dall'artista

PROVENIENZA: Collezione privata, Roma

ESPOSIZIONI: 28 agosto - 1 novembre 2015, Generic Corner, Kunsthalle Basel, Basilea (altro esemplare esposto)

SITOGRAFIA:

<https://www.maryamjafri.net/productRecallInstallation.htm>

Stima € 3.000 - 6.000



48 JIM LAMBIE ®

(1964)

Plaza

2001

L'opera consiste nel certificato di autenticità a cura della Galleria Franco Noero, Torino che dà diritto a ricreare l'installazione composta da sacchi di polietilene e smalto lucido

Dimensioni variabili

PROVENIENZA: Galleria Franco Noero, Torino

Collezione privata, Torino

Stima € 10.000 - 20.000



49 MAGDA TOTOVA ®
(1979)

Self-absorption

2010

Scultura composta da cartapesta, intonaco, cotone idrofilo, adesivi, legno e tessuto

118 x 70 x 50 cm circa

Opera accompagnata da certificato di autenticità a cura della Galleria Federico Bianchi Contemporary Art, Milano e firmato dall'artista

PROVENIENZA: Collezione privata, Lecco

ESPOSIZIONI: 30 settembre - 18 novembre 2010, The golden egg's even more glittering revenge fantasy, Galleria Federico Bianchi Contemporary Art, Milano

Stima € 2.000 - 4.000



50 MAGDA TOTOVA ®
(1979)

The moment coincidence began to doubt

2008

Video DVD, durata 2'40", es. 4/5

Firma, data, numerazione e titolo sul DVD

Opera accompagnata da certificato di autenticità a cura della Galleria Federico Bianchi Contemporary Art, Milano e firmato dall'artista

PROVENIENZA: Collezione privata, Lecco

ESPOSIZIONI: 2008, Magda Tothova - Als der Zufall zu zweifeln began (Quando la coincidenza comincia a dubitare), Galleria Federico Bianchi Contemporary Art, Milano

Stima € 300 - 600



ASTA DI ARTE CONTEMPORANEA
SECONDA SESSIONE



51 MAURIZIO CATTELAN ®
(1960)

Cassaforte svaligiata (part.) -
76.400.000

1992
Cartella contenente una stampa cibachrome, es. 91/100 su una tiratura complessiva di 100 esemplari in numeri arabi e 30 in numeri romani, Danilo Montanari Editore, Ravenna
Dimensioni della cartella: 32 x 22 cm
Dimensioni della stampa cibachrome: 20 x 27,8 cm
Timbro e firma Danilo Montanari Editore e numerazione al retro della stampa cibachrome
PROVENIENZA: Collezione privata, Milano

Stima € 150 - 300



52 MAURIZIO CATTELAN ®
(1960)

Cassaforte svaligiata (part.) -
76.400.000

1992
Cartella contenente una stampa cibachrome, es. 92/100 su una tiratura complessiva di 100 esemplari in numeri arabi e 30 in numeri romani, Danilo Montanari Editore, Ravenna
Dimensioni della cartella: 32 x 22 cm
Dimensioni della stampa cibachrome: 20 x 27,8 cm
Timbro e firma Danilo Montanari Editore e numerazione al retro della stampa cibachrome
PROVENIENZA: Collezione privata, Milano

Stima € 150 - 300

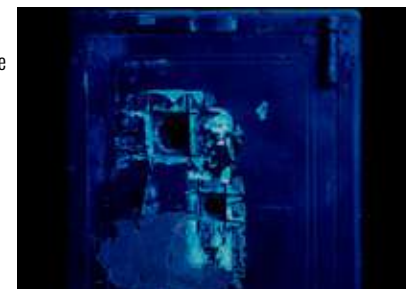


53 MAURIZIO CATTELAN ®
(1960)

Cassaforte svaligiata (part.) -
76.400.000

1992
Cartella contenente una stampa cibachrome, es. 93/100 su una tiratura complessiva di 100 esemplari in numeri arabi e 30 in numeri romani, Danilo Montanari Editore, Ravenna
Dimensioni della cartella: 32 x 22 cm
Dimensioni della stampa cibachrome: 20 x 27,8 cm
Timbro e firma Danilo Montanari Editore e numerazione al retro della stampa cibachrome
PROVENIENZA: Collezione privata, Milano

Stima € 150 - 300



54 MAURIZIO CATTELAN ®
(1960)

Edizioni dell'obbligo

1991
Litografia, es. 44/100 su una tiratura complessiva di 100 esemplari firmati, datati e numerati, Edizioni Essegi, Ravenna
83 x 55 cm
Firmata, datata e numerata in basso a destra
PROVENIENZA: Collezione privata, Lecco

BIBLIOGRAFIA:
Cfr. N. Spector, Maurizio Cattelan. All, catalogo della mostra tenutasi presso il Solomon R. Guggenheim Museum, 4 novembre 2011 - 22 gennaio 2012, New York, Edizioni The Solomon R. Guggenheim Foundation, New York, pag. 188 (ill.)
Cfr. V. Peruzzi, MAURIZIO CATTELAN GRAFICHE E MULTIPLI - graphics and multiples, 2012, pag. 57 (ill.)

Stima € 1.000 - 2.000





55 MAURIZIO CATTELAN ®
(1960)

Edizioni dell'obbligo

1991
Litografia, es. 46/100 su una tiratura complessiva di 100 esemplari firmati, datati e numerati, Edizioni
Essegi, Ravenna
83 x 55 cm
Firmata, datata e numerata in basso a destra
PROVENIENZA: Collezione privata, Lecco

BIBLIOGRAFIA:
Cfr. N. Spector, Maurizio Cattelan. All. catalogo della mostra tenutasi presso il Solomon R. Guggenheim Museum, 4 novembre 2011 - 22 gennaio
2012, New York, Edizioni The Solomon R. Guggenheim Foundation, New York, pag. 188 (ill.)
Cfr. V. Peruzzi, MAURIZIO CATTELAN GRAFICHE E MULTIPLI - graphics and multiples, 2012, pag. 57 (ill.)

Stima € 1.000 - 2.000



56 MAURIZIO CATTELAN ®
(1960)

Senza titolo

Fotocolore entro teca in plexiglass
30 x 90 cm
PROVENIENZA: Collezione privata, Milano

Stima € 2.000 - 4.000



57 GREGOR SCHNEIDER ®
(1969)

Senza titolo

2003

13 stampe fotografiche e 11 poster di prova di stampa del catalogo edito in occasione della mostra My Private #1, Milano (8 - 9 maggio 2003)

Dimensioni di ciascuna fotografia: 20,5 x 4,5 cm

Dimensioni di ciascun poster: 100 x 70 cm

PROVENIENZA: Collezione privata, Milano

Stima € 500 - 1.000



59 SARA SERIGHELLI ®
(1969)

Lotto multiplo

Lotto composto da due opere:

Senza titolo

C-print su alluminio

16,5 x 25 cm

Senza titolo

C-print su alluminio

16,5 x 25 cm

PROVENIENZA: Collezione privata, Genova

Stima € 50 - 100



58 TOM FRUCHTL ®
(1966)

Pola 2

2006

Olio su polaroid

10 x 8,5 cm

Firma, data e dedica al retro

PROVENIENZA: Collezione privata, Milano

Stima € 200 - 400



60 JACOPO PRINA ®
(1971)

US 10

2005

C-print su forex, es. 1/1

112,5 x 89,5 cm

Firma, data, numerazione e titolo al retro

Opera accompagnata da certificato di autenticità a cura della Galleria Federico Bianchi Contemporary Art, Milano e firmato dall'artista

PROVENIENZA: Galleria Federico Bianchi Contemporary Art, Milano

Collezione privata, Lecco

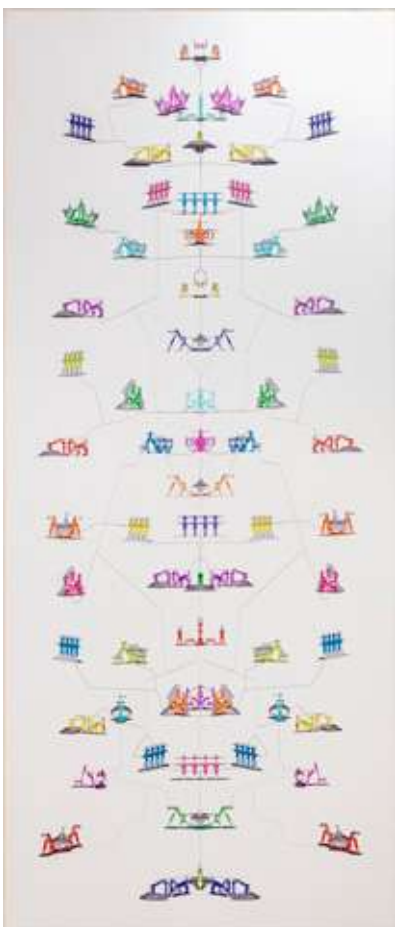
ESPOSIZIONI: 2006, Jacopo Prina - Urban Scratch, Galleria Federico Bianchi Contemporary Art, Milano

BIBLIOGRAFIA:

AA.VV., Urban Scratch, catalogo realizzato in occasione della mostra tenutasi presso la Galleria Federico Bianchi Contemporary Art, Milano

Stima € 300 - 600





61 PATRICK TUTTOFUOCO ®
(1974)

Combo White

2002
Stampa lambda su alluminio, ed. 1/2
295 x 125 cm

Opera accompagnata da certificato di autenticità a cura dello Studio Guenzani, Milano
PROVENIENZA: Collezione privata, Milano

Stima € 2.000 - 4.000



62 PATRICK TUTTOFUOCO ®
(1974)

Famiglia

1999
Stampa fotografica su lactoflex, es. 1/3
180 x 180 cm

Firma, data e numerazione su etichetta al retro
Opera accompagnata da certificato di autenticità a cura dello Studio Guenzani, Milano
PROVENIENZA: Studio Guenzani, Milano (etichetta al retro)
Collezione privata, Milano
ESPOSIZIONI: 22 febbraio - 11 marzo 2000, Patrick Tuttofuoco, Studio Guenzani, Milano

BIBLIOGRAFIA:
S. Risaliti, Espresso: arte oggi in Italia, Electa, Milano, 2009, p. 249 (ill.)

Stima € 2.000 - 4.000



63 THOMAS STRUTH ®
(1954)

Gotanda, Tokyo

1987

C-print, ed. 3/10, stampata nel 1988

40,6 x 57,8 cm

Firma, data, numerazione e titolo al retro

PROVENIENZA: Gallery Shimada, Yamaguchi

20 ottobre 2004, Post-War and Contemporary Art, Christie's, Londra

Collezione privata, Lecco

SITOGRAFIA:

<https://www.walthercollection.com/en/collection/artworks/gotanda-tokyo> (altro esemplare)

<https://www.centrepompidou.fr/en/ressources/oeuvre/cL9b68j> (altro esemplare)

Stima € 10.000 - 15.000



Bombon

IRWIN
 Foto/af en opname 1988 afdeling v. Peking
 NASLOV: *Gotanda*
 MERA: *36 x 57,8 cm*
 LETO: *1987* INV. ST. *E 29*
 OPOMBE:

64 HANNAH STARKEY ®

(1971)

***Vogue Homme International,
Autumn 1998***

1998

C-print, ed. 4/15 + 1 AP

40 x 50 cm

Firma e firma su etichetta al retro

Opera accompagnata da certificato di autenticità a cura della Galleria Raucci/Santamaria, Napoli e della Maureen Paley Interim Art, Londra e firmato dall'artista

PROVENIENZA: Galleria Raucci/Santamaria, Napoli (etichetta e timbri al retro)

Maureen Paley Interim Art, Londra (etichetta al retro)

Collezione privata, Lecco

ESPOSIZIONI: 1999, Galleria Raucci/Santamaria, Napoli

Stima € 2.000 - 3.000



65 MATTHIAS KOSTER ®

(1961)

Makeover Ekberg

2005

Tecnica mista su alluminio

25 x 45 cm

Firma, data e titolo al retro

PROVENIENZA: Corsoveneziaotto, Milano (etichetta al retro)

Collezione privata, Milano

Stima € 100 - 200



66 RADU COMSA ®

(1975)

Lateral hazard

2007

Olio su tela

41,5 x 60,5 cm

Firma e data al retro

Opera accompagnata da certificato di autenticità firmato dall'artista

PROVENIENZA: Collezione privata, Lecco

Stima € 2.500 - 3.500



67 DOMENICO PICCOLO ®

(1961)

AP. #17

2018

Olio su tela

30 x 30 cm

Firma e data al retro

Opera accompagnata da certificato di autenticità a cura della Galleria Federico Bianchi Contemporary Art, Milano

PROVENIENZA: Collezione privata, Lecco

Collezione privata, Milano

Stima € 1.500 - 2.500



68 LUCA PIGNATELLI ®

(1962)

Senza titolo

1998

Tecnica mista su canapa

116 x 89,5 cm

Firma e data al retro

PROVENIENZA: Collezione privata, Milano

Stima € 10.000 - 20.000



69 RICHARD ONYANGO

(1960)

1st Isuzu dqr bus 1987 model design by Mirza

1999

Olio su tela

117,5 x 158 cm

Firmato e datato in basso a destra e titolato in basso a sinistra

Opera accompagnata da certificato di autenticità a cura dell'Archivio Storico Cavellini, Brescia

PROVENIENZA: Collezione Archivio Storico Cavellini, Brescia

Collezione privata, Fermo

Stima € 1.200 - 1.800



70 DOMENICO PICCOLO ®

(1961)

AP. #16

2023

Acrilico su carta fotografica

25 x 30 cm

Firma e data al retro

PROVENIENZA: Atelier dell'artista, Torino

Stima € 1.500 - 2.500



- 71 IAN TWEEDY**
(1982)
Arrangements of Forgotten Stories
#26
2007
Olio su copertina
19,2 x 12,5 cm
Firma, data e titolo al retro
Opera accompagnata da certificato di autenticità a cura dello Studio d'Arte Contemporanea Dabbeni, Lugano
PROVENIENZA: Studio d'Arte Contemporanea Dabbeni, Lugano
Collezione privata, Milano
ESPOSIZIONI: 8 novembre - 29 dicembre 2007, It's only a matter of time, Studio d'Arte Contemporanea Dabbeni, Lugano
- Stima € 500 - 1.000**

- 73 GIANLUCA SGHERRI ®**
(1962)
Ferrovìa
2010
Olio su tela
70 x 60 cm
Firma, data e titolo al retro
PROVENIENZA: Collezione privata, Milano
- Stima € 400 - 800**



- 72 FEDERICO GUIDA ®**
(1969)
Scarpe
1995
Olio su tela applicata su tavola
70,5 x 100 cm
Firma, data e titolo al retro
Opera accompagnata da autentica su fotografia firmata dall'artista
PROVENIENZA: Collezione privata, Milano
- Stima € 700 - 900**



- 74 ALEXANDER WOLFF ®**
(1976)
1/10
2014
Tecnica mista su carta
48 x 36 cm
Firma, data e titolo al retro
PROVENIENZA: Collezione privata, Lecco
- Stima € 400 - 800**





75 ALEXANDER WOLFF ®
(1976)

Eight of ten

2014
Tecnica mista su carta
58 x 42 cm
Firma, data e titolo al retro
PROVENIENZA: Collezione privata, Lecco

Stima € 1.000 - 2.000

76 JACOPO PRINA ®
(1971)

Map rosso 3

2013
Pastello su cartoncino
50 x 70 cm
Firma, data e titolo al retro
PROVENIENZA: Collezione privata, Milano

Stima € 200 - 400



77 DE FILIPPI LEONIDA ®
(1969)

Lo specchio di Narciso

1998
Acrilico su tela
70 x 70 cm
Firma, data e titolo al retro
PROVENIENZA: Collezione privata

Stima € 200 - 400



78 MAGDA TOTHOVA ®
(1979)

Senza titolo

Collage e tecnica mista su tavola
49 x 70 cm

Opera accompagnata da certificato di autenticità a cura della Galleria Federico Bianchi Contemporary Art, Milano
PROVENIENZA: Collezione privata, Milano
ESPOSIZIONI: 2013, Everything comes into focus, Galleria Federico Bianchi Contemporary Art, Milano

Stima € 800 - 1.200



79 MAGDA TOTHOVA ®
(1979)

Senza titolo

Collage e tecnica mista su tavola
50 x 70 cm

Opera accompagnata da certificato di autenticità a cura della Galleria Federico Bianchi Contemporary Art, Milano
PROVENIENZA: Collezione privata, Milano
ESPOSIZIONI: 2013, Everything comes into focus, Galleria Federico Bianchi Contemporary Art, Milano

Stima € 800 - 1.200

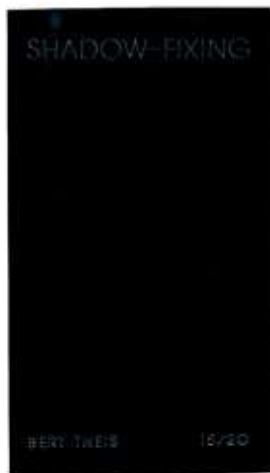


80 IRWIN ®
(1983)

Surogat

1994
Tecnica mista su tavola
13 x 42 cm
PROVENIENZA: Collezione privata

Stima € 2.000 - 4.000



81 BERT THEIS ®
(1952 - 2016)

Shadow-fixing

1995

Cofanetto comprendente 17 stampe, es. 15/20

Dimensioni di ciascuna stampa: 9 x 18 cm

Dimensioni complessive: 10,5 x 19,5 cm

Firma, data e numerazione al retro di una stampa

Opera registrata presso l'Archivio Bert Theis, Heffingen

PROVENIENZA: Collezione privata, Lecco

ESPOSIZIONI: 30 marzo - 25 agosto 2019, Building Philosophy - Cultivating Utopia, Mudam, Lussemburgo

Stima € 1.500 - 2.500



82 MARIO AIRÒ ®
(1961)

Satellite of Love

1997

Scultura composta da legno, giradischi, mixer, cd player e casse, esemplare unico

170 x 278 x 175 cm

Opera accompagnata da certificato di autenticità a cura della Galleria Massimo De Carlo, Milano e firmato dall'artista

PROVENIENZA: Galleria Massimo De Carlo, Milano

Collezione privata, Milano

ESPOSIZIONI: 24 maggio - 5 ottobre 1997, Fatto in Italia, Centre d'Art Contemporain, Ginevra

23 ottobre - 21 dicembre 1997, Fatto in Italia, ICA, Londra

3 aprile - 26 luglio 2009, Esposizione universale. L'arte alla prova del tempo, Galleria d'arte moderna e contemporanea, Bergamo

19 settembre 2009 - 10 gennaio 2010, In the Time of Art: Masterpieces from 16th to the 21st century, Fondation Proa, Buenos Aires

BIBLIOGRAFIA:

AA.VV., Fatto in Italia, catalogo della mostra, Electa, Milano, 1997, p. 76 (ill.)

AA.VV., Esposizione universale. L'arte alla prova del tempo, catalogo della mostra, Carlo Cambi Editore, Milano, 2009, p. 119 (ill.)

AA.VV., In the Time of Art: Masterpieces from 16th to the 21st century, catalogo della mostra, Carlo Cambi Editore, Milano

STOGRAFIA :

<https://flash--art.it/2020/06/mario-airò-sei-proposte-per-questo-millennio/>

Stima € 6.000 - 12.000



83 ALEXANDER WOLFF ®
(1976)

Non commodity

2009

Scultura in lino, tessuto di cotone e velcro
105 x 23 cm

Opera accompagnata da certificato di autenticità firmato dall'artista
PROVENIENZA: Collezione privata, Milano

Stima € 1.500 - 2.500



84 CLEMENT RODZIELSKI ®
(1979)

Senza titolo

Pannello MDF su stampa digitale di inviti alla mostra "SPECTOR", 7 marzo - 7 maggio, 2009, Galleria Federico Bianchi Contemporary Art, Lecco
119,5 x 80,1 cm

Dimensioni pannello: 110 x 80 cm

Dimensioni stampa: 70 x 100 cm

Opera accompagnata da certificato di autenticità a cura della Galleria Federico Bianchi Contemporary Art, Lecco e firmato dall'artista

PROVENIENZA: Galleria Federico Bianchi Contemporary Art, Lecco

Collezione privata, Milano

ESPOSIZIONI: 7 marzo - 7 maggio 2009, SPECTOR, Galleria Federico Bianchi Contemporary Art, Lecco

Stima € 1.000 - 2.000

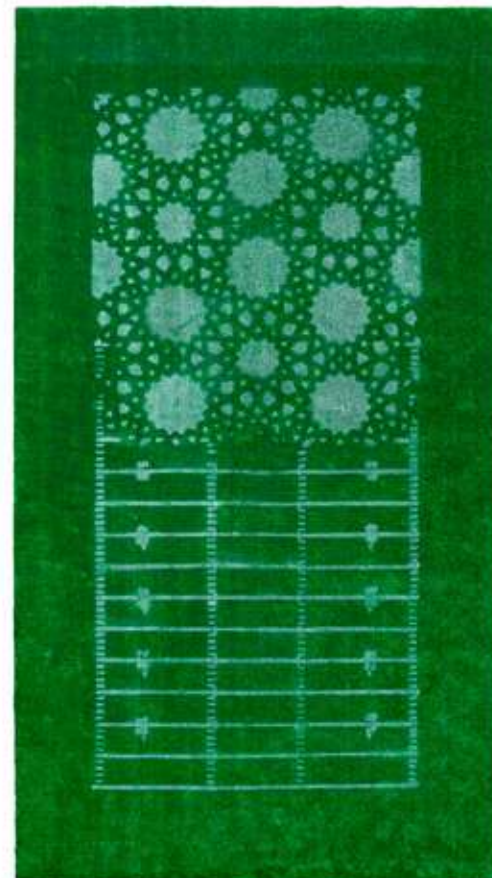


85 MATTEO NEGRI ®
(1982)

Senza titolo (L'ego mappa)

2010
Applicazioni e tecnica mista su lamiera
49,5 x 74,4 cm
Firma e data al retro
PROVENIENZA: Collezione privata

Stima € 2.000 - 4.000



86 MICHAEL RAKOWITZ ®
(1973)

Point Conversion

2006
Scultura in erba artificiale astroturf
354 x 199 cm
Opera accompagnata da certificato di autenticità a cura di Alberto Peola Arte Contemporanea, Torino
PROVENIENZA: Alberto Peola Arte Contemporanea, Torino
Collezione privata, Torino
ESPOSIZIONI: 16 febbraio - 31 marzo 2006, Endgames, Alberto Peola Arte Contemporanea, Torino

Stima € 4.000 - 8.000

87 PIERRE POGGI ®
(1954)

Senza titolo

Scultura in carta
Dimensioni variabili
PROVENIENZA: Collezione privata, Lecco

Stima € 200 - 400



89 PIERRE POGGI ®
(1954)

Heysel ore 19.30

2011
Piatto in ceramica smaltata, es. 1/1
Diametro: 30 cm
Firme, data, numerazione e titolo al retro
PROVENIENZA: Collezione privata, Lecco
ESPOSIZIONI: 7 giugno - 15 settembre 2014, Pierre Poggi - Ca' Vavite Persol, Galleria Federico Bianchi Contemporary Art, Milano

Stima € 400 - 800

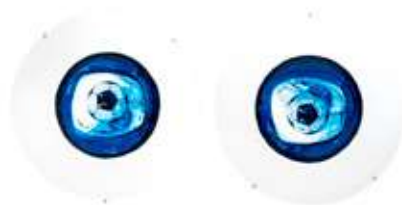


88 PIERRE POGGI ®
(1954)

A 4 occhi

2011
Due piatti in ceramica smaltata, es. 1/1
Diametro di ciascun piatto: 30 cm
Firma, data, numerazione e titolo al retro
PROVENIENZA: Collezione privata, Lecco
ESPOSIZIONI: 7 giugno - 15 settembre 2014, Pierre Poggi - Ca' Vavite Persol, Galleria Federico Bianchi Contemporary Art, Milano

Stima € 500 - 1.000



90 PIERRE POGGI ®
(1954)

Senza titolo

2011
Piatto in ceramica smaltata, es. 1/1
Diametro: 30 cm
Firme, data e numerazione al retro
PROVENIENZA: Collezione privata, Lecco
ESPOSIZIONI: 7 giugno - 15 settembre 2014, Pierre Poggi - Ca' Vavite Persol, Galleria Federico Bianchi Contemporary Art, Milano

Stima € 400 - 800



91 PIERRE POGGI ®
(1954)

Senza titolo

2011
Piatto in ceramica smaltata, es. 1/1
Diametro: 30 cm
Firme, data e numerazione al retro
PROVENIENZA: Collezione privata, Lecco
ESPOSIZIONI: 7 giugno - 15 settembre 2014, Pierre Poggi - Ca' Vavite Persol, Galleria Federico Bianchi Contemporary Art, Milano

Stima € 400 - 800



93 PIERRE POGGI ®
(1954)

Senza titolo

2011
Piatto in ceramica smaltata, es. 1/1
Diametro: 30 cm
Firme, data e numerazione al retro
PROVENIENZA: Collezione privata, Lecco
ESPOSIZIONI: 7 giugno - 15 settembre 2014, Pierre Poggi - Ca' Vavite Persol, Galleria Federico Bianchi Contemporary Art, Milano

Stima € 400 - 800



92 PIERRE POGGI ®
(1954)

Senza titolo

2011
Piatto in ceramica smaltata, es. 1/1
Diametro: 30 cm
Firme, data e numerazione al retro
PROVENIENZA: Collezione privata, Lecco
ESPOSIZIONI: 7 giugno - 15 settembre 2014, Pierre Poggi - Ca' Vavite Persol, Galleria Federico Bianchi Contemporary Art, Milano

Stima € 400 - 800



94 DAVID REIMONDO ®
(1972)

Elba

2009
Fette di pane tostato in blocco di resina
55 x 72,5 cm
Firma e data al retro
Opera accompagnata da certificato di autenticità a cura di Fabbrica Eos, Milano
PROVENIENZA: Fabbrica Eos, Milano
Collezione privata, Milano

Stima € 1.000 - 2.000



95 DARIO GOLDANIGA ®
(1960)

Senza titolo

2006
Fusione in bronzo a cera persa, esemplare unico
18 x 48 x 11 cm circa
Firma incisa in basso a destra
Opera accompagnata da certificato di autenticità a cura
della Fabbrica Eos, Milano e firmato dall'artista
PROVENIENZA: Collezione privata, Milano

Stima € 400 - 800



97 PIERRE POGGI ®
(1954)

Per grazia ricevuta

2006
Installazione composta da 12 tele ovali
Dimensioni variabili
Firma, data e titolo al retro di quattro tele
PROVENIENZA: Federico Bianchi Contemporary Art,
Milano
Collezione privata, Milano
ESPOSIZIONI: 2007, Raccolta differenziata project,
Federico Bianchi Contemporary Art, Milano

Stima € 500 - 1.000



96 CHIARA DYNYS ®
(1958)

Senza titolo

2001
Scultura in argilla, resina e ferro
20 x 19 x 18 cm circa
Firma e data sotto la base
PROVENIENZA: Collezione privata, Milano
ESPOSIZIONI: 20 aprile - 31 luglio 2001, Delitto
perfetto, Dina Carola Arte Contemporanea, Napoli

SITOGRAFIA:
http://www.chiaradynys.com/gallery1989_3.html

Stima € 800 - 1.200

IMMAGINE TUTELATA DAL DIRITTO D'AUTORE
IMAGE UNDER ARTIST COPYRIGHT

ART-RITE
GALLERIA

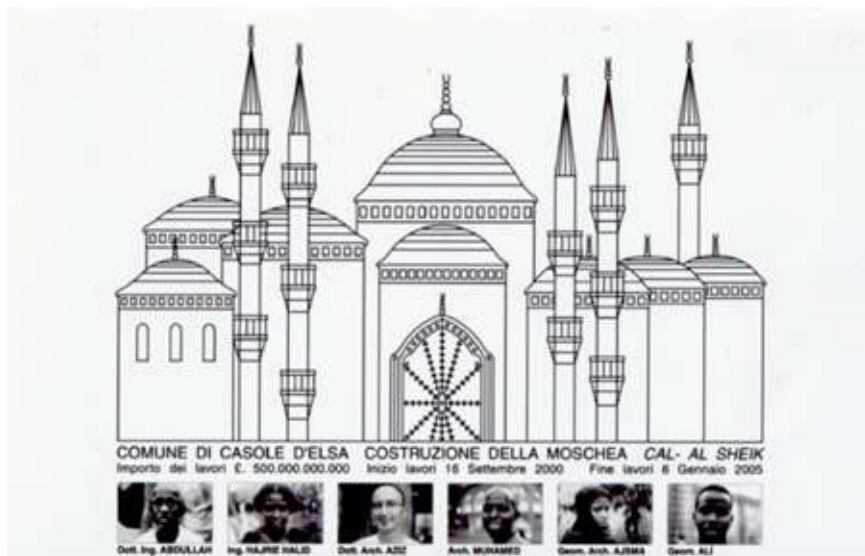
98 GIOVANNA DI COSTA ®
(1967)

Svastica di Charlie

2000
Installazione composta da 35 componenti in tecnica
mista su tela, esemplare unico
Dimensioni variabili
Opera accompagnata da autentica su fotografia firmata
dall'artista
PROVENIENZA: Collezione privata, Lecco
ESPOSIZIONI: 10 ottobre - 18 novembre 2000, Vuoti
di memoria difficili da ricordare, Luciano Inga-Pin
Contemporary Art, Milano

Stima € 1.000 - 2.000



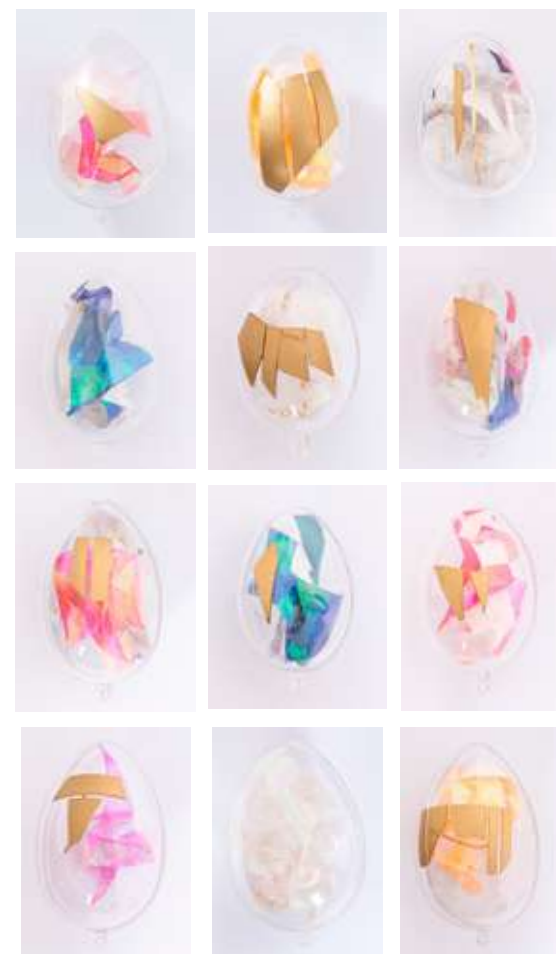


99 SISLEJ XHAFA ®
(1970)

Cal-Al Sheik

2000
 Stampa su telone in PVC, borchie e ganci in caucciù, ed. 2/3 su una tiratura di 3 esemplari più una prova d'artista
 820 x 1050 cm
 Opera accompagnata da certificato di autenticità a cura della Galleria Laura Pecci, Milano e firmato dall'artista
 PROVENIENZA: Galleria Laura Pecci, Milano
 Collezione privata, Milano

Stima € 3.000 - 6.000



100 MAGDA TOTOVA ®
(1979)

Private thoughts

2010
 Installazione composta da 12 uova di plastica, carta e filo d'oro
 Dimensioni variabili
 Opera accompagnata da certificato di autenticità a cura della Galleria Federico Bianchi Contemporary Art, Milano e firmata dall'artista
 PROVENIENZA: Collezione privata, Lecco
 ESPOSIZIONI: 30 settembre - 18 novembre 2010, The golden egg's even more glittering revenge fantasy, Galleria Federico Bianchi Contemporary Art, Milano

Stima € 400 - 800



101 GIUSEPPE ARMENIA ®

(1966)

Intervallo

2006

Scultura composta da 4 televisori, lastre di ferro e dvd

Dimensioni variabili

Opera accompagnata da certificato di autenticità a cura della Galleria Federico Bianchi Contemporary Art, Milano e firmato dall'artista

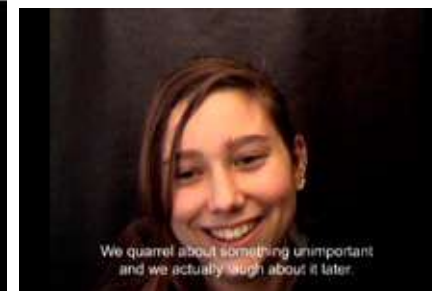
PROVENIENZA: Collezione privata, Lecco

ESPOSIZIONI: 18 marzo - 9 maggio 2006, Cenere, Galleria Federico Bianchi Contemporary Art, Milano

BIBLIOGRAFIA:

Cfr. Tutto scorre. Giuseppe Armenia, Federico Bianchi Contemporary Art - Emmegi Contemporary, 2017, p. 45 (ill.)

Stima € 2.000 - 4.000



102 ZUZANNA JANIN ®

(1961)

In Between

2005

Video DVD, durata 10 minuti, es. 2/3

Opera accompagnata da certificato di autenticità a cura della Galleria Federico Bianchi Contemporary Art, Milano e firmato dall'artista

PROVENIENZA: Galleria Federico Bianchi Contemporary Art, Milano

Collezione privata, Milano

ESPOSIZIONI: 2008, Zuzanna Janin - Obviously Cases of Madness Do Happen in Asylous This Isolated, Galleria Federico Bianchi Contemporary Art, Milano

Stima € 500 - 1.000



INDICE DEGLI ARTISTI

Airò Mario	45, 82	Piccolo Domenico	16, 67, 70
Araki Nobuyoshi	14	Pignatelli Luca	22, 68
Armenia Giuseppe	26, 32, 101	Poggi Pierre	36, 37, 38, 39, 40, 87, 88, 89, 90, 91, 92, 93, 97
Avery Charles	23	Prina Jacopo	13, 60, 76
Aziz + Cucher	12		
Bertocchi Davide	44	Rakowitz Michael	86
Cattelan Maurizio	1, 2, 3, 4, 5, 6, 7, 51, 52, 53, 54, 55, 56	Reimondo David	34, 94
Cingolani Marco	21, 29	Roccasalva Pietro	46
Comsa Radu	66	Rodzielski Clement	84
Damioli Aldo	18	Schneider Gregor	57
De Filippi Leonida	77	Serighelli Sara	59
De Molfetta Francesco	33	Sesia Giovanni	19
Di Costa Giovanna	98	Sgherri Gianluca	73
Dynys Chiara	96	Starkey Hannah	64
		Struth Thomas	63
Egger Ulrich	43	Theis Bert	81
Fruchtl Tom	58	Tothova Magda	49, 50, 78, 79, 100
Goldaniga Dario	95	Tuttofuoco Patrick	61, 62
Guaïtamacchi Jonhatan	20	Tweedy Ian	71
Guida Federico	72	Wolff Alexander	28, 74, 75, 83
Irwin	30, 80	Khafa Sislej	99
Jafri Maryam	47		
Janin Zuzanna	102		
Jiang Zhi	15		
Just Tony	27		
Koster Matthias	65		
Kusmirowksi Robert	8		
La Rocca Davide	17		
Laine Abigail	31		
Lambie Jim	48		
Mangili Lorenzo	41, 42		
Miranda Arik	24		
Negri Matteo	35, 85		
Nido Davide	25		
Onyango Richard	69		
Orlow Uriel	9, 10, 11		

CONDIZIONI GENERALI DI VENDITA

1. DEFINIZIONI

- (a) Acquirente: la persona fisica o giuridica che fa in asta l'offerta più alta accettata dal banditore, ovvero che acquista il lotto per trattativa privata;
- (b) Ammontare totale dovuto: è l'importo dovuto per l'aggiudicazione del lotto, oltre alla Commissione d'acquisto e alle Spese;
- (c) Art-Rite: Art-Rite S.r.l. a socio unico, soggetta all'attività di direzione e coordinamento di Kruso Kapital S.p.A. – Gruppo Banca Sistema, con sede legale a 20134 Milano (MI) Via Giovanni Ventura, 5 - P. IVA n. 09626240965, capitale sociale Euro 250.000,00 i.v., la quale agisce per conto del Venditore in qualità di mandataria con rappresentanza dello stesso;
- (d) Codice dei Beni Culturali: il Decreto Legislativo del 22 gennaio 2004, n. 42;
- (e) Commissione d'acquisto: il compenso dovuto ad Art-Rite dall'Acquirente in relazione all'acquisto del lotto e calcolato in misura percentuale al Prezzo di aggiudicazione, in base al valore percentuale indicato nel catalogo d'asta ovvero nelle Condizioni Generali di Vendita, oltre a qualsiasi importo dovuto ad Art-Rite dall'Acquirente a titolo di IVA o di importo in sostituzione di IVA;
- (f) Condizioni Generali di Vendita: indica il presente documento che regola i rapporti tra Art-Rite e l'Acquirente.
- (g) Contraffazione: secondo l'opinione di Art-Rite, l'imitazione di un lotto offerto in vendita, non descritta come tale nel catalogo d'asta, creata a scopo di inganno su paternità, autenticità, provenienza, attribuzione, origine, fonte, data, età, periodo, che alla data della vendita aveva un valore inferiore a quello che avrebbe avuto se il lotto fosse stato corrispondente alla descrizione del catalogo d'asta. Non costituisce una contraffazione un lotto che sia stato restaurato o sottoposto ad opera di modifica di qualsiasi natura;
- (h) Dati personali o Dati: i dati personali come definiti all'art. 4 del GDPR e sue successive modificazioni ovvero integrazioni;
- (i) GDPR: il Regolamento (UE) 2016/679 del Parlamento europeo e del Consiglio del 27 aprile 2016;
- (j) Prezzo: il prezzo a cui il lotto viene aggiudicato in asta dal banditore all'Acquirente o, nel caso di vendita mediante trattativa privata, il prezzo concordato

fra Art-Rite e l'Acquirente, al netto della Commissione di acquisto;

(k) Riserva: il prezzo minimo (confidenziale) a cui il Venditore ha concordato con Art-Rite di vendere il lotto;

(l) Sito: www.art-rite.it;

(m) Spese: in relazione all'acquisto di un lotto, sono tutte le spese dovute dall'Acquirente ad Art-Rite e comprendono (ma non si limitano a): le imposte di qualsiasi tipo, i costi di imballaggio e di spedizione, le spese di recupero delle somme dovute dall'Acquirente inadempiente, le eventuali spese di riproduzione del lotto ovvero di sua perizia e/o autentica, il diritto di seguito, che l'Acquirente si impegna a pagare e che spetterebbe al venditore pagare in base all'art. 152, l comma, Legge 22 aprile 1941, n. 633;

(n) Venditore: è la persona fisica o giuridica proprietaria del lotto offerto in vendita in asta o mediante trattativa privata da Art-Rite, in qualità di sua mandataria con rappresentanza.

2. OBBLIGHI DI ART-RITE NEI CONFRONTI DELL'ACQUIRENTE

2.1. Art-Rite agisce in qualità di mandataria con rappresentanza del Venditore ad eccezione dei casi in cui è proprietaria in tutto o in parte di un lotto.

2.2. I beni sono venduti con ogni difetto, imperfezione ed errore di descrizione. Le illustrazioni dei cataloghi sono effettuate al solo scopo di identificare il lotto. L'Acquirente si impegna ad esaminare il lotto prima dell'acquisto per accertare se lo stesso sia conforme alle descrizioni del catalogo e, se del caso, a richiedere il parere di un esperto indipendente, per accertarne autenticità, provenienza, attribuzione, origine, data, età, periodo, origine culturale ovvero fonte, condizione.

3. RESPONSABILITÀ DI ART-RITE E DEL VENDITORE NEI CONFRONTI DEGLI ACQUIRENTI

3.1 Ogni rappresentazione scritta o verbale fornita da Art-Rite, incluse quelle contenute nel catalogo, in relazioni, commenti o valutazioni concernenti qualsiasi carattere di un lotto, quale paternità, autenticità, provenienza, attribuzione, origine, data, età, periodo, origine culturale ovvero fonte, la sua qualità, ivi compreso il prezzo o il valore, riflettono esclusivamente opinioni e possono essere riesaminate da Art-Rite ed, eventualmente, modificate prima che il lotto sia

offerto in vendita. 3.2 Art-Rite e i suoi dipendenti, collaboratori, amministratori o consulenti non sono responsabili degli errori o delle omissioni contenuti in queste rappresentazioni.

3.3 Fatto salvo quanto previsto nelle clausole che precedono, l'eventuale responsabilità di Art-Rite nei confronti dell'Acquirente in relazione all'acquisto di un lotto da parte di quest'ultimo è limitata al Prezzo di aggiudicazione e alla Commissione d'acquisto pagata dall'Acquirente a Art-Rite. Salvo il caso di dolo o colpa grave, Art-Rite ovvero i suoi dipendenti, collaboratori, amministratori o consulenti non saranno responsabili per atti od omissioni relativi alla preparazione o alla conduzione dell'asta o per qualsiasi questione relativa alla vendita dei lotti.

3.4 È esclusa la responsabilità di Art-Rite per eventuali contestazioni circa il diritto del Venditore di porre il lotto in vendita in asta o per trattativa privata, anche in relazione ad eventuali gravami sul lotto.

3.5 Qualora oggetto della vendita siano gemme o perle che successivamente risultino non essere genuine o di origine naturale, Art-Rite rimborserà all'Acquirente, previa restituzione del lotto, l'ammontare totale dovuto nella valuta in cui è stato pagato dall'Acquirente. L'obbligo di Art-Rite è sottoposto alla condizione che, non più tardi di 21 (ventuno) giorni dalla data della vendita, l'Acquirente: (i) comunichi a Art-Rite per iscritto il numero del lotto, la data dell'asta alla quale il lotto è stato acquistato e i motivi per i quali l'Acquirente ritenga che il le gemme o le perle non siano genuine o di origine naturale; e (ii) sia in grado di riconsegnare a Art-Rite il lotto, libero da rivendicazioni o da ogni pretesa da parte di terzi sorta dopo la data della vendita e il lotto sia nelle stesse condizioni in cui si trovava alla data della vendita. Art-Rite si riserva il diritto di procedere alla risoluzione della vendita anche in assenza di una o più delle condizioni sopra richieste. Art-Rite si riserva il diritto, fermo restando che non è a ciò obbligata, di richiedere all'Acquirente di ottenere, a spese dell'Acquirente, i pareri di due esperti indipendenti e di riconosciuta competenza in materia, accettati sia da Art-Rite sia dal compratore. Art-Rite non sarà vincolata dai pareri forniti dal compratore e si riserva il diritto di richiedere il parere addizionale di altri esperti a sue proprie spese. Nel caso in cui Art-Rite

decida di risolvere la vendita, Art-Rite potrà, fermo restando che a ciò non è obbligata, rimborsare al compratore in misura ragionevole i costi da questo sostenuti per ottenere i pareri dei due esperti indipendenti e accettati sia da Art-Rite che dal compratore.

4. VENDITA ALL'ASTA

4.1 L'asta è regolata dalle Condizioni Generali di Vendita e dalle Condizioni Generali di Mandato. Le Condizioni Generali di Vendita possono essere modificate mediante un avviso affisso nella sala d'asta o tramite un annuncio fatto dal banditore d'asta prima dell'inizio dell'asta. Nel caso in cui una persona a cui sia stata concessa la possibilità di effettuare un'offerta relativa ad un lotto abbia un interesse diretto o indiretto sul medesimo, quale ad esempio il beneficiario o l'esecutore testamentario che abbia venduto il lotto, oppure il comproprietario del lotto o un'altra parte che abbia prestato una garanzia per il lotto, Art-Rite ne darà comunicazione in catalogo.

Le stime pubblicate in catalogo sono solo indicative per i potenziali acquirenti e i lotti possono raggiungere prezzi superiori che inferiori alle valutazioni indicate. È sempre consigliabile interpellare Art-Rite prima dell'asta, poiché le stime possono essere soggette a revisione. Le valutazionistampate sul catalogo d'asta non comprendono la Commissione d'acquisto e l'IVA.

Art-Rite ha il diritto di rifiutare a chi que di partecipare alle aste. Il banditore conduce l'asta partendo dall'offerta che considera adeguata, in funzione del valore del lotto e delle offerte concorrenti. Il banditore può fare offerte consecutive o in risposta ad altre offerte nell'interesse del Venditore, fino al raggiungimento del Prezzo di riserva.

4.2 Le offerte scritte sono valide solta qualora pervengano a Art-Rite almeno 24 ore prima l'inizio dell'asta e siano sufficientemente chiare e complete, in particolare con riferimento al lotto e al prezzo a cui si intende aggiudicare il lotto. Nel caso in cui Art-Rite riceva più offerte scritte di pari importo per uno specifico lotto ed esse siano le più alte risultanti all'asta per quel lotto, quest'ultimo sarà aggiudicato al soggetto la cui offerta sia pervenuta per prima a Art-Rite. Qualora Lei intenda effettuare offerte scritte è pregato di compilare debitamente il "Modulo Offerte" allegato al catalogo d'asta e trasmettercelo unita-

mente alla documentazione ivi richiesta. Qualsiasi offerta presentata tramite il "Modulo Offerte", come in esso indicato, deve considerarsi irrevocabile una volta pervenuta ad Art-Rite.

4.3 Le offerte telefoniche sono valide purché siano confermate per iscritto prima dell'asta. Art-Rite si riserva il diritto di registrare le offerte telefoniche e non assume alcuna responsabilità, ad alcun titolo, nei confronti dei partecipanti all'asta per problemi o inconvenienti relativi alla linea telefonica (a titolo di esempio, per interruzione o sospensione della linea telefonica).

4.4 Art-Rite comunicherà sul Sito (almeno 24 ore prima della data dell'asta) e/o sul catalogo l'asta in occasione della quale è possibile formulare offerte anche via internet, nonché i siti di riferimento. Qualora Lei intenda partecipare all'asta via internet avrà la possibilità di fare offerte in tempo reale.

La partecipazione all'asta via internet è subordinata alla Sua previa iscrizione al Sito o agli altri siti attraverso i quali è possibile formulare offerte online e alla successiva registrazione all'asta almeno 24 ore prima l'inizio dell'asta. Una volta che Lei ha accesso al Sito in qualità di utente registrato, Lei è responsabile per qualsiasi attività compiuta attraverso il Sito tramite le sue credenziali di accesso. Lei si impegna a comunicare immediatamente ad Art-Rite qualsiasi uso illecito della sua password di accesso al Sito ovvero lo smarrimento della password. In questo caso Art-Rite Le comunicherà una nuova password di accesso al Sito e Lei non potrà più utilizzare la precedente password per accedere al Sito ovvero per partecipare alle aste.

Art-Rite non garantisce che il Sito sia sempre operativo e che non vi siano interruzioni durante la Sua partecipazione all'asta ovvero che il Sito e/o il relativo server siano liberi da virus o da qualsiasi altro materiale dannoso o potenzialmente dannoso. Pertanto, salvo i casi di dolo o colpa grave, Art-Rite non si assume alcuna responsabilità per eventuali problemi tecnici verificatisi in occasione dell'asta (ad esempio, rallentamenti nella navigazione internet o il malfunzionamento del server che gestisce la partecipazione all'asta via internet). Art-Rite non è in alcun modo responsabile per qualsiasi danno ovvero inconveniente da Lei subito per il non corretto uso del Sito ai sensi delle presenti informazioni ovvero delle condizioni

di utilizzo del Sito. Lei si impegna a non usare alcun software ovvero strumento di alcun tipo per influenzare ovvero interferire (anche solo potenzialmente) sull'andamento dell'asta e si impegna ad utilizzare il Sito e qualsiasi sua applicazione con correttezza e buona fede.

4.5 Il colpo di martello del banditore determina l'accettazione dell'offerta più alta, il Prezzo di aggiudicazione e, conseguentemente, la conclusione del contratto di vendita tra il Venditore e l'Acquirente.

4.6 Il banditore può, a sua assoluta discrezione e in un momento qualsiasi dell'asta: (i) ritirare un lotto dall'asta; (ii) formulare una nuova offerta di vendita per un lotto, qualora abbia motivi per ritenere che ci sia un errore o una disputa; e/o (iii) adottare qualsiasi provvedimento che ritenga adatto alle circostanze.

4.7 Durante alcune aste potrà essere operante uno schermo video. Art-Rite declina ogni responsabilità sia in relazione alla corrispondenza dell'immagine sullo schermo all'originale, sia per errori nel funzionamento dello schermo video.

4.8 Art-Rite dichiara che il lotto può essere oggetto di dichiarazione di interesse culturale da parte del Ministero dei beni e delle attività culturali e del turismo ai sensi dell'art. 13 del Codice dei Beni Culturali. In tal caso o nel caso in cui in relazione al lotto sia stato avviato il procedimento di dichiarazione di interesse culturale ai sensi dell'art. 14 del Codice dei Beni Culturali Art-Rite ne darà comunicazione prima della vendita. Nel caso in cui il lotto sia stato oggetto di dichiarazione di interesse culturale il Venditore provvederà a denunciare la vendita al Ministero competente ex art. 59 Codice dei Beni Culturali. La vendita sarà sospensivamente condizionata al mancato esercizio da parte del Ministero competente del diritto di prelazione nel termine di sessanta giorni dalla data di ricezione della denuncia, ovvero nel termine maggiore di centottanta giorni di cui all'art. 61 comma II del Codice dei Beni Culturali. In pendenza del termine per l'esercizio della prelazione il lotto non potrà essere consegnato all'Acquirente in base a quanto stabilito dall'art. 61 del Codice dei Beni Culturali.

4.9 La Riserva non potrà mai superare la Stima minima pre-vendita annunciata o pubblicata da Art-Rite, salvo nel caso in cui la Riserva sia espressa in una moneta diversa dall'Euro e vi siano sensibili flut-

tuazioni del tasso di cambio fra la data in cui è stata pattuita la Riserva e la data dell'asta. In tal caso, salvo diverso accordo fra Art-Rite ed il Venditore, la Riserva sarà modificata in un importo pari all'equivalente in Euro in base al tasso ufficiale di cambio del giorno immediatamente precedente quello dell'asta.

5. PAGAMENTO

5.1 L'Acquirente è tenuto a pagare a Art-Rite l'Ammontare totale dovuto immediatamente dopo la conclusione dell'asta. La Commissione d'acquisto è stabilita nella misura del 25,00% del Prezzo di aggiudicazione del lotto fino alla concorrenza dell'importo di euro 500.000,00 (cinquecentomila/00). Per ogni parte del Prezzo di aggiudicazione eccedente l'importo di euro 500.000,00 (cinquecentomila/00) la Commissione d'acquisto è stabilita nella misura del 18,00%. Con esclusivo riferimento ai lotti automobili, autovetture d'epoca e/o automobili da collezione la Commissione d'acquisto è stabilita nella misura del 14,00% del Prezzo di aggiudicazione del lotto fino alla concorrenza dell'importo di euro 150.000,00 (centocinquantomila/00), per ogni parte del Prezzo di aggiudicazione eccedente l'importo di euro 150.000,00 (centocinquantomila/00) la Commissione d'acquisto è stabilita nella misura del 10,50%. Tutte le percentuali sopra indicate sono inclusive di IVA ovvero di qualsiasi somma sostitutiva di IVA. Qualora nel catalogo d'asta, in relazione ad uno specifico lotto, siano indicate percentuali diverse rispetto a quelle qui indicate con riferimento alla Commissione d'acquisto, le percentuali indicate in catalogo saranno da ritenersi prevalenti. Un'Imposta sul Valore Aggiunto (IVA) può essere applicata sul Prezzo di aggiudicazione e/o sulla Commissione di acquisto. Al fine di armonizzare le procedure fiscali tra i Paesi dell'Unione Europea, con decorrenza dal 1° gennaio 2001 sono state introdotte in Italia nuove regole con l'estensione alle Case d'Asta del regime del margine. L'art. 45 della legge 342 del 21 Novembre 2000 prevede l'applicazione di tale regime alle vendite concluse in esecuzione ai contratti di commissione definiti con: (a) soggetti privati; (b) soggetti passivi d'imposta che hanno assoggettato l'operazione al regime del margine; (c) soggetti che non hanno potuto detrarre l'imposta ai sensi degli art. 19, 19-bis, e 19-bis2 del DPR. 633/72 (che hanno venduto il bene in esenzione ex-art. 10, 27-quinquies); (d) soggetti che beneficiano del regime di franchigia

previsto per le piccole imprese nello Stato di appartenenza. In forza della speciale normativa, nei casi sopracitati eventuale imposta IVA, ovvero una somma sostitutiva di IVA, se applicabile, viene applicata da Art-Rite.

5.2 Fermo quanto previsto all'art. 6 che segue, il trasferimento della proprietà del lotto dal Venditore all'Acquirente avverrà soltanto al momento del pagamento da parte dell'Acquirente dell'Ammontare totale dovuto.

Il pagamento deve essere effettuato immediatamente dopo l'asta e può essere corrisposto nei seguenti metodi: contanti, assegno circolare, assegno bancario, Bancomat o Carta di Credito (Visa o Mastercard), PayPal.

Art-Rite può accettare pagamenti singoli o multipli in contanti solo per importi inferiori a euro 4.999,00.

Le coordinate bancarie per i bonifici sono le seguenti:

IBAN: IT53-K-05034-11301-000000011412; SWIFT: BAPPIT21680. In caso di mancato o ritardato pagamento da parte dell'Acquirente, in tutto o in parte, dell'Ammontare totale dovuto, Art-Rite ha diritto, a propria scelta, di chiedere l'adempimento ovvero di risolvere il contratto di vendita a norma dell'art. 1454 c.c. intendendosi il termine per l'adempimento ivi previsto convenzionalmente pattuito in cinque (5) giorni, salvo in ogni caso il diritto al risarcimento dei danni, nonché la facoltà di far vendere il lotto per conto ed a spese dell'Acquirente, a norma dell'art. 1515 c.c. 5.3 In caso di mancato o ritardato pagamento da parte dell'Acquirente, in tutto o in parte, dell'Ammontare totale dovuto,

Art-Rite ha diritto di imputare qualsiasi pagamento fatto dall'Acquirente ad Art-Rite al debito dell'Acquirente rappresentato dall'Ammontare totale dovuto ovvero a qualsiasi altro debito dell'Acquirente nei confronti di Art-Rite derivante da altri rapporti contrattuali.

5.4 In caso di ritardo nel pagamento dell'Ammontare totale dovuto per un periodo superiore a cinque (5) giorni lavorativi dalla data dell'asta Art-Rite depositerà il lotto presso di sé o altrove a rischio e onere dell'Acquirente. Sempre in caso di ritardo nel pagamento per un periodo superiore a quello sopra indicato, l'Acquirente dovrà pagare a Art-Rite interessi moratori in misura pari al tasso Euribor a 3 mesi maggiorato di uno spread del 2%, salvo il diritto di Art-Rite al risarcimento del maggior danno. Il lotto sarà consegnato all'Acquirente solo dopo

che quest'ultimo abbia pagato a Art-Rite l'Ammontare totale dovuto, tutte le spese di deposito, trasporto e qualsiasi altra spesa sostenuta.

5.5 In caso di mancato o ritardato pagamento da parte dell'Acquirente Art-Rite potrà rifiutare qualsiasi offerta fatta dall'Acquirente o da un suo rappresentante nel corso di aste successive o chiedere all'Acquirente di depositare una somma di denaro, a titolo di garanzia, prima di accettare offerte.

5.6 Art-Rite ha la facoltà di compensare ogni somma dovuta, a qualsiasi titolo, all'Acquirente con ogni somma dovuta da quest'ultimo, a qualsiasi titolo a Art-Rite.

5.7 Art-Rite, mediante un istituto di pagamento, si riserva la facoltà di trattenere un importo, di volta in volta a Lei comunicato, a garanzia del pagamento della Sua futura eventuale aggiudicazione all'asta e/o acquisto a mezzo di trattativa privata del lotto. L'importo trattenuto a garanzia, ove richiesto da Art-Rite, è condizione necessaria per la partecipazione all'asta e/o alla trattativa privata. Il pagamento dell'importo trattenuto a garanzia da Art-Rite sarà successivamente detratto, al momento del saldo, dall'Ammontare totale dovuto dall'Acquirente a seguito dell'aggiudicazione e/o dell'acquisto effettuato a seguito di trattativa privata.

Diversamente, qualora Lei non dovesse aggiudicarsi all'asta e/o acquistare a mezzo di trattativa privata il lotto, tale importo Le verrà restituito il prima possibile.

5.8 Qualora l'Acquirente non dovesse provvedere a saldare l'Ammontare totale dovuto entro i termini indicati nelle presenti Condizioni Generali di Vendita, Art-Rite avrà diritto a trattenere definitivamente l'importo a titolo di risarcimento del danno subito, fatto salvo il diritto al risarcimento dell'eventuale maggior danno subito.

5.9 In ogni caso, Art-Rite non è a conoscenza dei dati della carta di pagamento eventualmente utilizzata dal futuro Acquirente per corrispondere l'importo trattenuto a titolo di garanzia da Art-Rite.

6. CONSEGNA E RITIRO DEL LOTTO

6.1 La consegna del lotto all'Acquirente (ovvero a soggetto debitamente autorizzato da quest'ultimo) avverrà a spese dell'Acquirente, non oltre cinque (5) giorni lavorativi dal giorno dell'esecuzione del pagamento ad Art-Rite dell'Ammontare totale dovuto da parte dell'Acquirente.

6.2 Il Venditore ha garantito ad Art-Rite che il lotto è libero da gravami alla data di Consegna dello stesso all'Acquirente.

7. TRASFERIMENTO DEL RISCHIO

7.1 Un lotto acquistato è interamente a rischio dell'Acquirente a partire dalla data più antecedente fra quelle in cui l'Acquirente: (i) prende in consegna il lotto acquistato; o (ii) paga l'Ammontare totale dovuto per il lotto; ovvero (iii) dalla data in cui decorre il termine di cinque (5) giorni lavorativi dal giorno della vendita.

7.2 L'Acquirente sarà risarcito per qualsiasi perdita o danno del lotto che si verifichi dopo la vendita ma prima del trasferimento del rischio, ma il risarcimento non potrà superare il Prezzo di aggiudicazione del lotto, oltre alla Commissione d'acquisto ricevuta da Art-Rite. Salvo il caso di dolo o colpa grave, in nessun caso Art-Rite si assume la responsabilità per la perdita o danni di cornici/vetro che contengono o coprono stampe, dipinti o altre opere a meno che la cornice o/è il vetro non costituiscano il lotto venduto all'asta.

7.3 In nessun caso Art-Rite sarà responsabile per la perdita o il danneggiamento verificatisi a seguito di un qualsiasi intervento da parte di esperti indipendenti incaricati da Art-Rite con il consenso del Venditore per la perdita o il danneggiamento causati o derivanti, direttamente o indirettamente, da: (i) cambiamenti di umidità o temperatura; (ii) normale usura o graduale deterioramento derivanti da interventi sul bene e/o da vizi o difetti occulti (inclusi i tarli del legno); (iii) errori di trattamento; (iv) guerra, fissione nucleare, contaminazione radioattiva, armi chimiche, biochimiche o elettromagnetiche; (v) atti di terrorismo.

7.4 L'imballaggio e la spedizione del lotto all'Acquirente sono interamente a suo rischio e carico e in nessuna circostanza Art-Rite si assume la responsabilità per azioni od omissioni degli addetti all'imballaggio o dei trasportatori.

7.5 Con particolare riferimento alla offerta in asta di Lotti di automotive resta inteso tra le Parti che (i) le eventuali Spese ulteriori rispetto al Prezzo ed alla Commissione d'acquisto sono a carico dell'Acquirente (a titolo esemplificativo e non esaustivo: eventuali costi di revisione e/o immatricolazione); (ii) Art-Rite non garantisce il funzionamento del Lotto che deve intendersi così come descritto nel catalogo d'asta; (iii) Art-Rite declina qualsiasi responsabilità in merito all'utilizzo del Lotto che l'Ac-

quirente intende effettuare, demandando all'Acquirente stesso qualsiasi ulteriore e necessaria verifica e/o accertamento e/o revisione in merito.

8. ESPORTAZIONE DAL TERRITORIO DELLA REPUBBLICA ITALIANA

8.1. L'esportazione di beni culturali al di fuori del territorio della Repubblica italiana è assoggettata alla disciplina prevista dal D. Lgs. 22 gennaio 2004, n. 42. L'esportazione di beni culturali al di fuori del territorio dell'Unione Europea è altresì assoggettata alla disciplina prevista dal Regolamento CE

n. 116/2009 del 18 dicembre 2008 e dal Regolamento UE di esecuzione della Commissione n. 1081/2012. L'esportazione dal territorio della Repubblica italiana di un lotto può essere soggetta al rilascio di una autorizzazione.

Il rilascio di questa autorizzazione è a carico e cura dell'Acquirente. Il mancato rilascio dell'autorizzazione (ad es.: attestato di libera circolazione e/o licenza di esportazione) non costituisce una causa di risoluzione o di annullamento della vendita, né giustifica il ritardato pagamento da parte dell'Acquirente dell'Ammontare totale dovuto.

9. LEGGE APPLICABILE E GIURISDIZIONE

9.1. Le presenti Condizioni Generali di Vendita sono regolate dalla legge italiana. L'Acquirente accetta che ogni e qualsiasi controversia che dovesse sorgere in relazione all'applicazione, interpretazione ed esecuzione delle presenti Condizioni Generali di Vendita sia devoluta alla competenza esclusiva del Foro di Milano.

10. TUTELA DATI PERSONALI

10.1. Ai sensi dell'art. 13 del GDPR, la Casa d'Aste informa l'Acquirente che i Dati da lui conferiti alla Casa d'Aste saranno trattati da quest'ultima principalmente con l'ausilio di mezzi elettronici, automatizzati e/o di videoregistrazione (secondo le modalità e con gli strumenti idonei a garantire la sicurezza e la riservatezza dei Dati stessi) per:

(a) esigenze funzionali all'esecuzione delle proprie obbligazioni, (b) esigenze gestionali del rapporto con i venditori ed i compratori, (quali, ad es., amministrazione di proventi di vendita, fatture, spedizioni), (c) verifiche e valutazioni sul rapporto di vendita all'asta nonché sui rischi ad esso connessi, (d) per trattenere un importo a titolo di garanzia, come indicato all'art. 5.8 di cui sopra, del pagamento dell'Ammontare totale dovuto della Sua eventuale aggiudicazione all'asta

e/o del Suo acquisto a mezzo di trattativa privata del lotto, (e) per adempimenti di obblighi fiscali, contabili, legali e/o di disposizioni di organi pubblici ovvero, (f) l'invio di materiale pubblicitario ed informativo da parte della Casa d'Aste a mezzo di sistemi automatizzati, quali e-mail, fax, sms o MMS; (g) dare riscontro alle richieste di informazioni provenienti dall'Acquirente ovvero per rispondere a suoi reclami, segnalazioni e contestazioni.; (h) l'accertamento, l'esercizio o la difesa di un diritto in relazione alla esecuzione del contratto di compravendita.

10.2. Il conferimento dei Dati per le finalità di cui all'art. 10.1 lettere (a) – (c) comprese è facoltativo. Tuttavia, un eventuale rifiuto comporterà l'impossibilità di eseguire il contratto di compravendita. La base giuridica del trattamento per queste finalità è la necessità da parte della Casa d'Aste di dare esecuzione al contratto di acquisto. Per queste finalità, la Casa d'Aste conserverà i Dati non oltre 10 anni dalla conclusione del contratto.

Il conferimento dei Dati per la finalità di cui all'art. 10.1 lettera (d) è facoltativo. Tuttavia, un eventuale rifiuto comporterà l'impossibilità per Lei di prendere parte all'asta e/o di acquistare a mezzo di trattativa privata il lotto. La base giuridica del trattamento per questa finalità è l'obbligo di eseguire misure precontrattuali e/o contrattuali e/o il legittimo interesse dalla Casa d'Aste. Questo legittimo interesse è equivalente al Suo di voler partecipare all'asta e/o alla trattativa privata. Per queste finalità, la Casa d'Aste conserverà i Dati non oltre 10 anni dalla conclusione del contratto.

Il conferimento dei Dati per la finalità di cui all'art. 10.1 lettera (e) è facoltativo. Tuttavia, un eventuale rifiuto comporterà l'impossibilità di adempiere ad obblighi di legge da parte della Casa d'Aste, la quale pertanto non potrà dare esecuzione al contratto di acquisto. La base giuridica del trattamento per questa finalità è l'adempimento di un obbligo di legge da parte della Casa d'Aste. Per questa finalità, la Casa d'Aste conserverà i Dati per il tempo necessario a rispettare i relativi obblighi di legge.

10.3. L'assenso al trattamento dei Dati per la finalità di cui all'art. 10.1 lett. (f) è facoltativo. Tuttavia il mancato assenso comporterà l'impossibilità di ricevere materiale pubblicitario ed informativo da parte della Casa d'Aste a mezzo di sistemi automatizzati, quali e-mail, fax, sms o MMS. La base giuridica del trattamento è il Suo consenso. Per questa finalità, la

Casa d'Aste conserverà i Dati fino a 24 mesi dal conferimento. Il conferimento dei Dati per la finalità di cui all'art. 10.1 lett. (g) è facoltativo. Tuttavia, un eventuale rifiuto comporterà l'impossibilità da parte della Casa d'Aste di rispondere alle richieste dell'Acquirente. La base giuridica del trattamento è l'interesse legittimo della Casa d'Aste di rispondere ai reclami, segnalazioni o contestazioni dell'Acquirente. Per questa finalità, la Casa d'Aste conserverà i Dati per il tempo necessario per rispondere ai reclami, segnalazioni o contestazioni. Il conferimento dei Dati per la finalità di cui all'art. 10.1 lett. (h) è facoltativo. Tuttavia, un eventuale rifiuto comporterà l'impossibilità da parte della Casa d'Aste di difendere i propri diritti e quindi l'impossibilità da parte della Casa d'Aste di dare seguito all'accordo di compravendita. La base giuridica del trattamento è l'interesse legittimo della Casa d'Aste di difendere i propri diritti. Per questa finalità, la Casa d'Aste conserverà i Dati per il tempo necessario alla difesa dei propri diritti.

10.4. Per le finalità di cui all'art. 10.1 i Dati verranno trattati dai dipendenti o collaboratori della Casa d'Aste in qualità di persone autorizzate al trattamento sotto l'autorità diretta della Casa d'Aste o del responsabile da essa incaricato.

10.5. I Dati dell'Acquirente potranno essere inoltre comunicati a:

(a) tutti quei soggetti (ivi incluse le Pubbliche Autorità) che hanno accesso ai dati personali in forza di provvedimenti normativi o amministrativi;

(b) a uffici postali, corrieri o spedizionieri incaricati della consegna dei lotti;

(c) a società, consulenti o professionisti eventualmente incaricati dell'installazione, della manutenzione, dell'aggiornamento e, in generale, della gestione degli hardware e software della Casa d'Aste ovvero di cui la Casa d'Aste si serve per l'erogazione dei propri servizi;

(d) a società o Internet provider incaricati dell'invio di documentazione e/o materiale informativo ovvero pubblicitario;

(e) a società incaricate dell'elaborazione e/o dell'invio di materiale pubblicitario ed informativo per conto della Casa d'Aste;

(f) a tutti quei soggetti pubblici e/o privati, persone fisiche e/o giuridiche (studi di consulenza legale, amministrativa e fiscale, Uffici Giudiziari, Camere di Commercio, Camere ed Uffici del Lavoro, ecc.), qualora la comunicazione risulti necessaria o funzionale al corretto adempimento degli obblighi contrattuali assunti dalla Casa d'Aste, nonché degli obblighi derivanti dalla legge.

10.6. I Dati dell'Acquirente non saranno diffusi, se non in forma anonima ed aggregata, per finalità statistiche o di ricerca.

10.7. Titolare del trattamento dei Dati è la Art-Rite, alla quale è possibile rivolgere istanze e richieste relative al trattamento dei Dati che riguardano l'Acquirente.

10.8. I Dati saranno conservati per il solo tempo necessario a garantire la corretta prestazione delle obbligazioni facenti capo alla Casa d'Aste, e comunque entro i limiti consentiti dalla legge nonché nei limiti indicati agli articoli 10.2 e 10.3.

10.9. Ai sensi dell'art. 13 del GDPR, l'Acquirente ha diritto, tra l'altro di:

- chiedere alla Casa d'Aste l'accesso ai Dati e la rettifica o la cancellazione degli stessi o la limitazione del trattamento che lo riguardano o di opporsi al loro trattamento, oltre al diritto alla portabilità dei dati; qualora il trattamento sia basato sul legittimo interesse della Casa d'Aste, revocare il consenso in qualsiasi momento senza pregiudicare la liceità del trattamento basata sul consenso prestato prima della revoca;
- proporre reclamo a un'autorità di controllo;
- conoscere l'esistenza di un processo decisionale automatizzato, compresa la profilazione di cui all'articolo 22, paragrafi 1 e 4 del GDPR e, almeno in tali casi, informazioni significative sulla logica utilizzata nonché l'importanza e le conseguenze previste di tale trattamento per l'interessato.

11. DIRITTO DI SEGUITO

11.1. Il 9 aprile 2006 è entrato in vigore il Decreto Legislativo 13 febbraio 2006, n. 118, che, in attuazione della Direttiva 2001/84/CE, ha introdotto nell'ordinamento giuridico italiano il diritto degli autori di opere d'arte e di manoscritti, ed ai loro aventi causa, a percepire un compenso sul prezzo di ogni vendita dell'originale successiva alla prima (c.d. "diritto di seguito"). Il "diritto di seguito" è dovuto solo se il prezzo della vendita non è inferiore a euro 3.000,00.

Esso è così determinato: (i) 4% per la parte del prezzo di vendita compresa tra euro 0 e euro 50.000,00; (ii) 3% per la parte del prezzo di vendita compresa tra euro 50.000,01 e euro 200.000,00; (iii) 1% per la parte del prezzo di vendita compresa tra euro 200.000,01 e euro 350.000,00; (iv) 0,5% per la parte del prezzo di vendita compresa tra euro 350.000,01 e euro 500.000,00; (v) 0,25% per la parte del prezzo di vendita

superiore a euro 500.000,00.

Art-Rite, in quanto casa d'aste, è tenuta a versare il "diritto di seguito" alla Società italiana degli autori ed editori (S.I.A.E.). Per ciascuna opera, l'importo del diritto di seguito non può essere superiore a euro 12.500,00. Oltre al Prezzo di aggiudicazione, alle Commissioni di acquisto e alle altre Spese, l'Acquirente si impegna a pagare il "diritto di seguito", che spetterebbe al venditore pagare in base all'art. 152, l comma, Legge 22 aprile 1941, n. 633.

12. SIMBOLI

Il seguente elenco spiega i simboli che si possono trovare nel catalogo di Art-Rite.

O

Importo minimo garantito

Nel caso in cui un lotto sia contrassegnato da questo simbolo al Venditore è stato garantito un importo minimo nell'ambito di una o più aste.

P

Lotti di proprietà di Art-Rite

Nel caso in cui i lotti siano contrassegnati da questo simbolo la proprietà appartiene in tutto o in parte a Art-Rite.

SR

Senza Riserva

Qualora i lotti illustrati nel catalogo non siano contrassegnati da questo, si intendono soggetti alla vendita con riserva. Qualora tutti i lotti contenuti nel catalogo siano soggetti alla vendita senza riserva non verrà utilizzato alcun simbolo in relazione ai singoli lotti.

®

Diritto di Seguito

Per i lotti contrassegnati da questo simbolo l'Acquirente si impegna a pagare il "diritto di seguito", che spetterebbe al venditore pagare in base all'art. 152, l comma, Legge 22 aprile 1941, n. 633, nella misura determinata nella sezione "Diritto di Seguito" di cui sopra.

I

Lotto proveniente da impresa, dove il valore di aggiudicazione è soggetto ad IVA.

TI

Lotto in regime di temporanea importazione ex art. 72 del Codice Urbani o per il quale è stata richiesta la temporanea importazione.

Febbraio 2023

4-U new - Asta di Arte Contemporanea 26 Settembre 2024

Prima sessione: ore 15:30 CEST

Seconda sessione: ore 17:30 CEST

Milano, Palazzo Largo Augusto

Largo Augusto 1/A ang. via Verziere, 13

Online auction: www.art-rite.it

www.arsvalue.com, www.bidspirit.com, www.drouotonline.com, www.invaluable.com

1) Offerta scritta 2) Offerta telefonica
(Barrare l'opzione rilevante)

Numero di paletta

Avviso agli offerenti

L'offerente è pregato di allegare al presente modulo copia della propria carta di identità o del proprio passaporto. Qualora Lei agisca per conto di una società, è pregato di allegare copia dello statuto insieme ad un documento che La autorizza a presentare offerte per conto della società. In assenza di questa documentazione la Sua offerta può non essere accolta. La traduzione in inglese del testo in italiano contenuto nel presente documento è solo per scopo informativo. Nell'ipotesi di qualsiasi difformità tra la traduzione inglese e il testo italiano, quest'ultimo prevale.

MODULO OFFERTE

Il presente modulo deve essere debitamente compilato e trasmesso a Art-Rite a mano, per fax, e-mail, WhatsApp o posta.

Siete pregati di formulare offerte per mio conto alla sopra indicata asta per il/i seguente/i lotto/i e sino al/ai prezzo/i indicato/i. Ogni offerta è per lotto e tutte le offerte saranno eseguite in base alle Condizioni Generali di Vendita stampate in catalogo.

Qualsiasi offerta è irrevocabile.

Ciò implica che per le offerte telefoniche il partecipante non può prendere parte all'asta solo per comunicare la sua volontà di revocare l'offerta presentata a seguito dell'invio del presente modulo. Questa tipologia di comunicazione sarà da intendersi inefficace.

Lotto	Descrizione	Offerta scritta (Euro) (commissione di acquisto esclusa)*	Offerta telefonica (Euro) (commissione di acquisto esclusa)* Se è indicato un importo e Lei è irrevocabile telefonicamente, esso dovrà intendersi come offerta massima ** che Art-Rite è autorizzata a formulare per Suo conto in relazione al lotto di riferimento. Se un importo non è indicato e Lei è irrevocabile telefonicamente, Art-Rite è autorizzata a formulare per Suo conto in relazione al lotto di riferimento un'offerta pari alla base d'asta.

Telefoni per offerte telefoniche

Sono consapevoli che l'offerta telefonica potrà essere registrata.

* Si prega di consultare la scelta degli incrementi al verso del presente modulo.

** L'offerta massima (commissione d'acquisto esclusa) che Art-Rite S.r.l. è autorizzata a formulare solo qualora Art-Rite S.r.l. non sia in grado di contattarla telefonicamente o la comunicazione sia interrotta durante l'asta.

Per ulteriori offerte, si prega di trasmettere un separato modulo.

In caso di aggiudicazione del lotto:

ritirerò il lotto ovvero i lotti di persona

Vi autorizzo a consegnare il lotto ovvero i lotti al mio rappresentante/trasportatore (inserire le generalità e contatti): _____

Vi chiedo di trasmettermi un preventivo per il trasporto del lotto

Data

Firma

Dichiaro di avere letto le disposizioni relative al "diritto di seguito" come riportate nelle Condizioni Generali di Vendita e acconsento al pagamento del "diritto di seguito", che spetterebbe al venditore pagare in base all'art. 152, l comma, Legge 22 aprile 1941, n. 633, nelle percentuali ivi descritte, ove applicabile. Il "diritto di seguito" sarà inserito nell'ammontare totale dovuto riportato nella fattura.

Dichiaro di aver letto e di approvare le Condizioni Generali di Vendita pubblicate sul catalogo di Art-Rite relativo a questa asta.

Preso atto dell'informativa privacy del GDPR 679/2016 contenuta nelle Condizioni Generali di Vendita pubblicate sul catalogo di Art-Rite relativo a questa asta

accosento non accosento

al trattamento dei miei dati personali per l'invio di materiale pubblicitario ed informativo da parte di Art-Rite a mezzo di sistemi automatizzati, quali e-mail, fax, sms o MMS.

Ai sensi e per gli effetti del D. Lgs. 231/2007, consapevole delle responsabilità civili e penali e degli effetti amministrativi derivanti dal rilascio di dichiarazioni mendaci o incomplete, dichiaro e garantisco:

- di aver correttamente rappresentato la mia identità mediante la consegna di un documento di identità valido e non scaduto;

- che i fondi che utilizzerò in caso di aggiudicazione sono di provenienza lecita;

- [ove applicabile] che il titolare effettivo della società che rappresento è il Signor _____ nato a _____ il _____ residente a _____

Ai sensi e per gli effetti degli artt. 1341 e 1342 c.c. dichiaro di accettare esplicitamente le seguenti clausole delle Condizioni Generali di Vendita di Art-Rite: 2.2 (obbligo dell'Acquirente di verificare i lotti prima dell'acquisto); 3.2, 3.3 e 3.4 (limitazione di responsabilità di Art-Rite); 4.3 (assenza di responsabilità per vendite telefoniche); 4.2 (validità offerte scritte e irrevocabilità delle offerte presentate con il "Modulo Offerte"); 4.3 (validità offerte telefoniche); 4.4 (assenza di responsabilità per aste online); 5.5 (tassi di mora e ulteriori costi in caso di mancato pagamento); 5.6 (offerte nel caso di ritardo nel pagamento); 5.8 (importo a garanzia dell'aggiudicazione / acquisto); 5.9 (diritto di Art-Rite a trattenere l'importo versato a garanzia); 7.2 (assenza di responsabilità); 7.3 (rischio sulla spedizione e limitazione di responsabilità); 7.4 (Spese, rischi e responsabilità per autometive); 9 (legge applicabile e foro esclusivo ed inderogabile).

Data

Firma

ART-RITE
AUCTION HOUSE

Per cortesia inviare entro le 24 ore prima dell'orario di inizio dell'asta a:

Art-Rite S.r.l. a socio unico
Via Giovanni Ventura n.5 20134 Milano (MI)
Tel.: +39 02 87215920
Fax: +39 02 87215926
Email: info@art-rite.it
WhatsApp: +39 324 7884892

Art-Rite si riserva il diritto di non accettare le offerte scritte che non perverranno entro le 24 ore prima dell'inizio dell'asta.

Nome e Cognome - Società	Numero Cliente
Indirizzo	
Città	
C.A.P.	E-mail
Telefono	
Codice Fiscale - Partita IVA	

AVVISO AGLI ACQUIRENTI

OFFERTE SCRITTE

Con il presente modulo debitamente compilato, Art-Rite darà esecuzione alle offerte di quanti non possono essere presenti alla vendita. I lotti saranno sempre acquistati al prezzo più conveniente consentito da altre offerte sugli stessi lotti e dalle riserve registrate da Art-Rite. Questo servizio è gratuito e confidenziale. Art-Rite offre questo servizio per comodità dei clienti che sono impossibilitati a partecipare all'asta. Art-Rite non potrà ritenersi responsabile per errori o insuccessi nell'eseguire offerte in sala, istruzioni telefoniche o per mezzo del modulo d'offerta. Per lasciare un'offerta scritta, siete pregati di utilizzare il modulo offerte allegato al presente catalogo e di controllare accuratamente i numeri di lotto, le descrizioni e le cifre da Voi riportate. Non saranno accettati ordini di acquistare con offerte illimitate. Ogni modulo d'offerta deve contenere offerte per una sola asta. Offerte alternative possono essere accettate se viene specificata, tra il numero dei lotti, la parola "OPPURE". Siete pregati di indicare sempre un limite massimo. In caso di offerte identiche, sarà data la precedenza a quella ricevuta per prima.

Qualora non siano presentate offerte per i lotti da Lei indicati o siano presentate offerte di importo inferiore, la Sua offerta prevarrà. Pertanto, Lei sarà obbligato a corrispondere il prezzo di acquisto per il relativo lotto.

OFFERTE TELEFONICHE

Gli ordini, se dettati telefonicamente, sono accettati solo a rischio del mittente e devono essere confermati per lettera, telegramma o fax prima dell'asta (fax: +39 0287215926). **Se Lei partecipa telefonicamente, qualora non siano presentate offerte per i lotti da Lei indicati o siano presentate offerte di importo inferiore rispetto a quella da Lei comunicata per telefono, la Sua offerta prevarrà. Se Lei è irreperibile: (i) si impegna a pagare l'importo eventualmente indicato nel modulo in relazione al lotto di riferimento; (ii) si impegna a pagare la base d'asta, in entrambi i casi qualora non vi siano offerte superiori.**

La preghiamo di indicare chiaramente il numero telefonico a cui desidera essere contattato al momento di inizio dell'asta, incluso il prefisso internazionale. Art-Rite la contatterà prima che il lotto sia offerto in asta.

COMMISSIONI D'ACQUISTO

L'importo massimo della Vostra offerta riguarda solamente il prezzo di aggiudicazione, a questo sarà sommata la commissione d'acquisto e l'IVA applicabile.

SPESE DI MAGAZZINAGGIO

Tutti gli oggetti devono essere ritirati entro 5 giorni lavorativi dalla data dell'asta, onde evitare il costo di trasferimento e magazzino.

OFFERTE ANDATE A BUON FINE

Una fattura sarà inviata a tutti gli acquirenti.

SCALETTA DEGLI INCREMENTI

Da	A	Incremento offerta
0,00 €	99,00 €	10,00 €
100,00 €	299,00 €	20,00 €
300,00 €	499,00 €	30,00 €
500,00 €	999,00 €	50,00 €
1.000,00 €	1.999,00 €	100,00 €
2.000,00 €	4.999,00 €	200,00 €
5.000,00 €	24.999,00 €	500,00 €
25.000,00 €	49.999,00 €	1.000,00 €
50.000,00 €	99.999,00 €	2.000,00 €
100.000,00 €	+	5.000,00 €

Qualora l'offerta indicata non rispetti la scaletta degli incrementi, la Casa d'Aste accetterà l'offerta adeguandola, in funzione della suddetta scaletta, al valore inferiore.



Fotografia e Grafica
GIADA PISATI

Stampa
GRAPHIC & DIGITAL PROJECT S.r.l. - Milano

Finito di stampare a Settembre 2024





ART-RITE.IT

Art-Rite S.r.l. a socio unico
Via Giovanni Ventura, 5
20134 Milano (MI)
info@art-rite.it